



“ซีไปใกล้แค่นี้เอง...
ไม่ต้องใส่หมวกก็ได้”

Credit to <http://brainandspine.titololawoffice.com/>

อัตราการสวม หมวกนิรภัย ของผู้ใช้รถจักรยานยนต์ในประเทศไทย



สำนักงานกองทุนสนับสนุน
การสร้างเสริมสุขภาพ

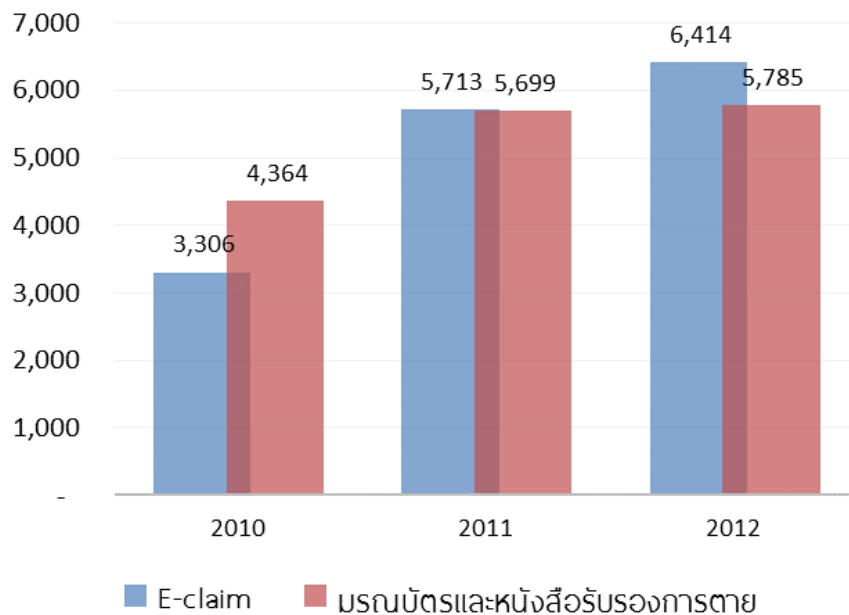
มูลนิธิไทยโรดส์
เครือข่ายเฝ้าระวังสถานการณ์ความปลอดภัยทางถนน และ
สำนักงานกองทุนสนับสนุนการสร้างเสริมสุขภาพ (สสส.)

29 สิงหาคม 2557

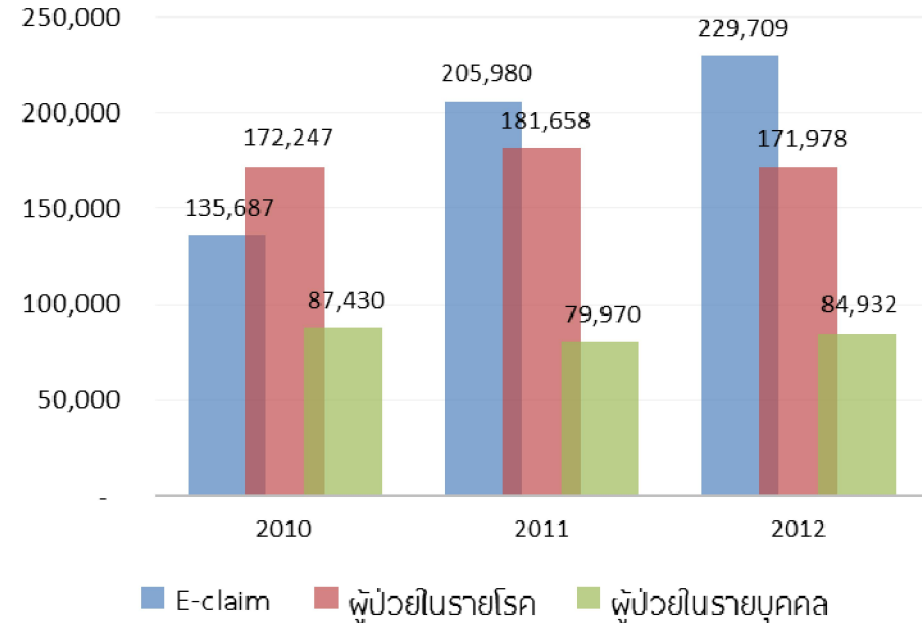


ประเทศไทยมีผู้เสียชีวิตจากอุบัติเหตุรถจักรยานยนต์ปีละกว่า 6 พันราย และได้รับบาดเจ็บอีกกว่า 2 แสนราย

จำนวนผู้เสียชีวิตจากอุบัติเหตุรถจักรยานยนต์

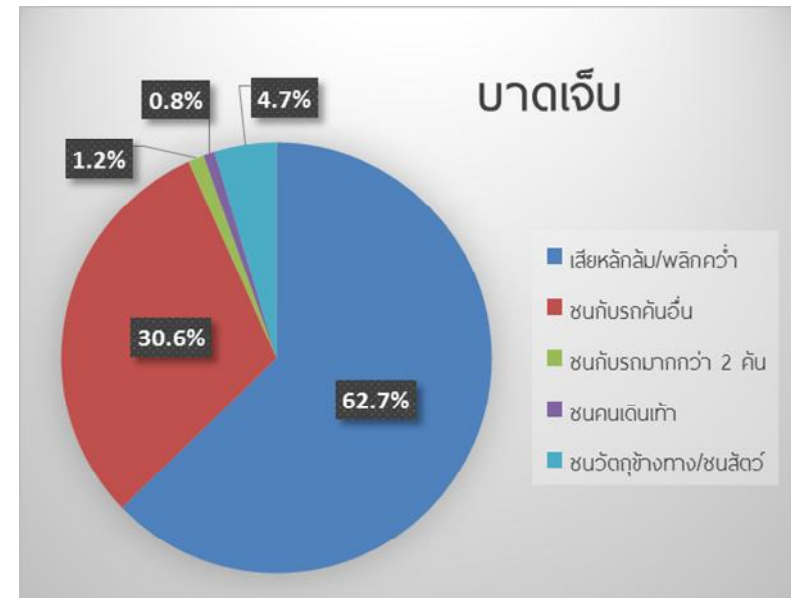
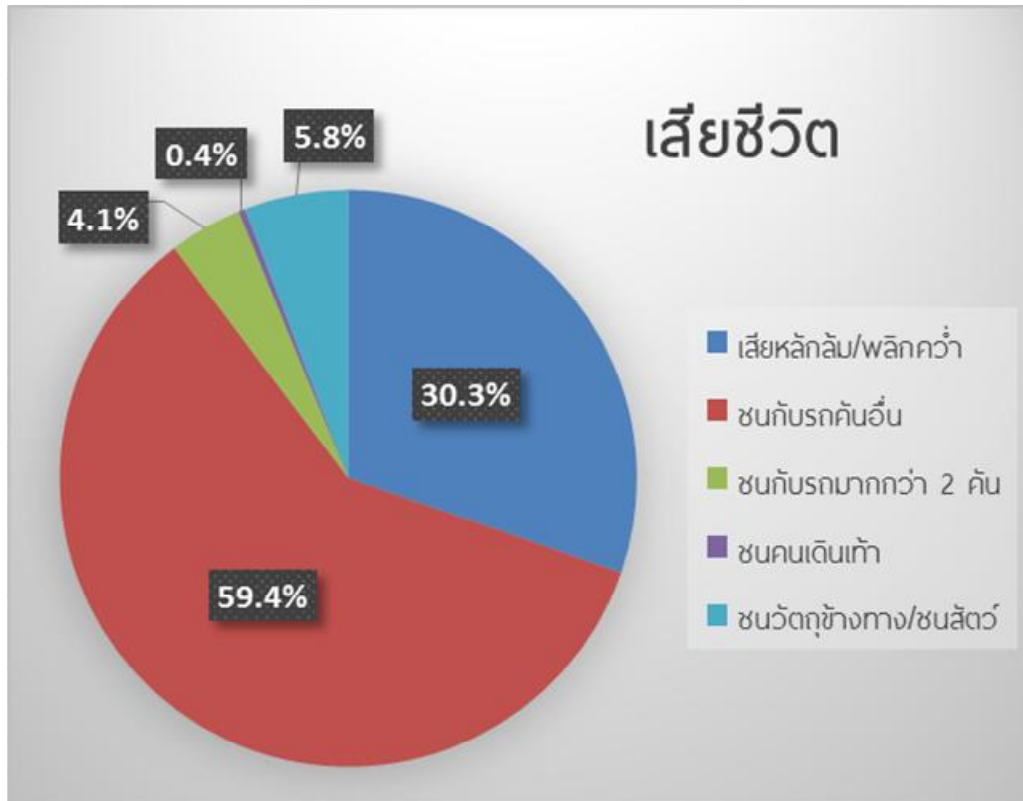


จำนวนผู้บาดเจ็บจากอุบัติเหตุรถจักรยานยนต์

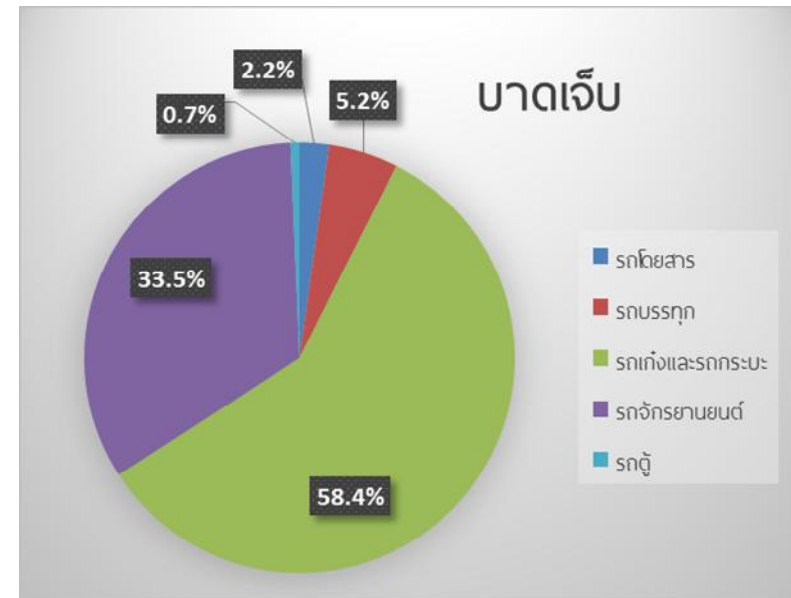
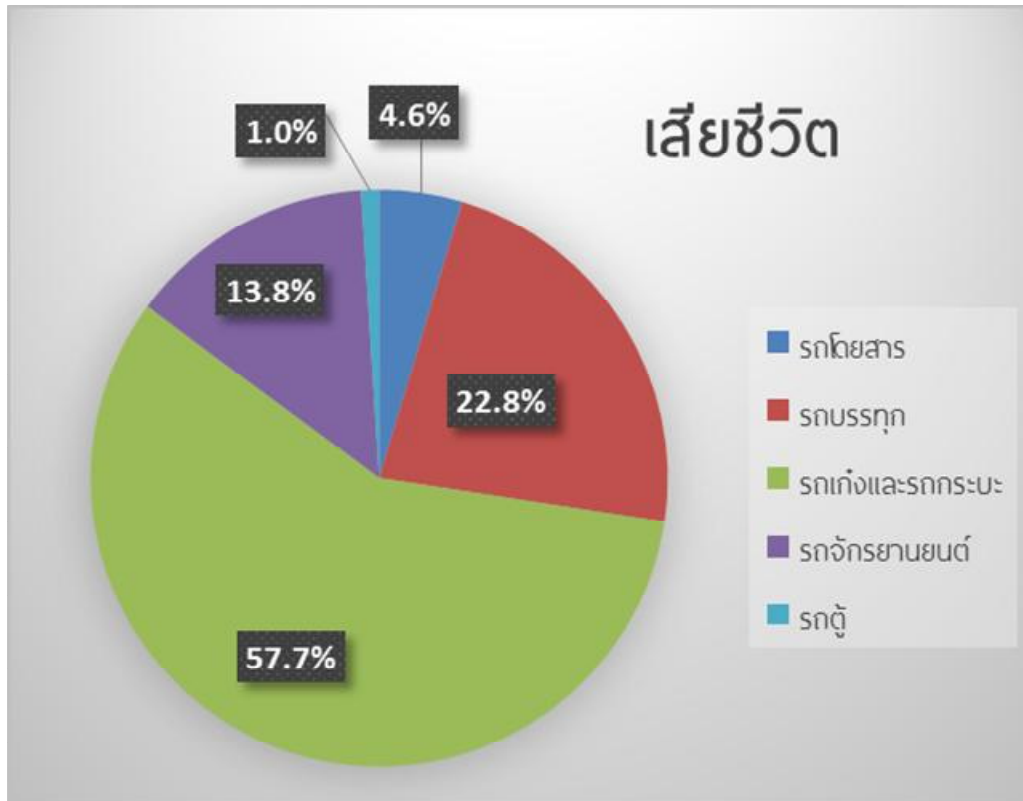


ที่มา: กระทรวงสาธารณสุข และ บริษัทกลางคุ้มครองผู้ประสบภัยจากรถ

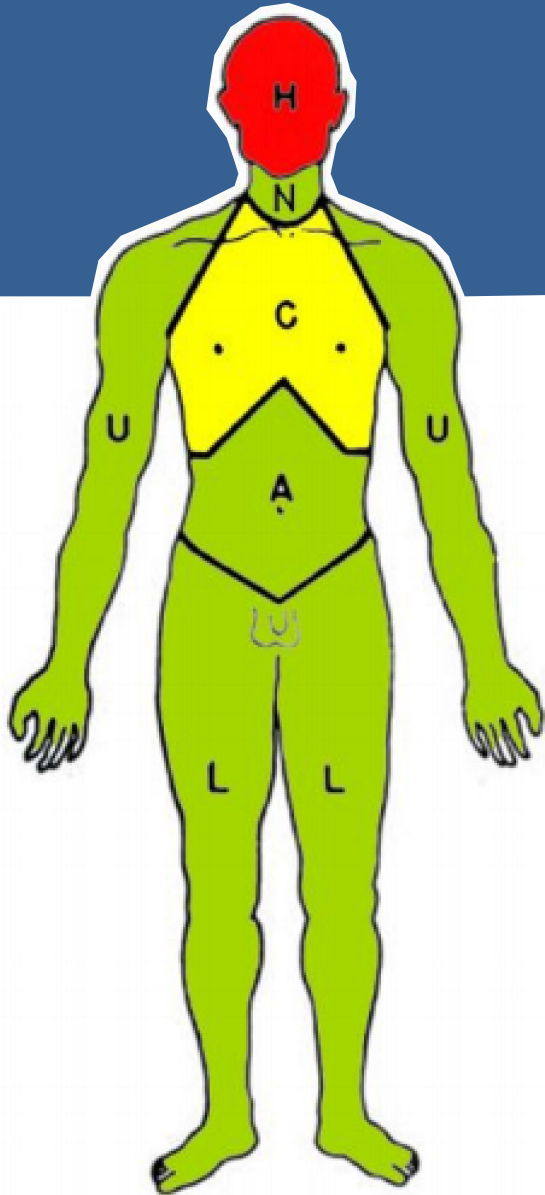
การเสียชีวิตจากอุบัติเหตุรถจักรยานยนต์ส่วนใหญ่กว่าร้อยละ 60 เกิดจากการชนกับรถคันอื่น



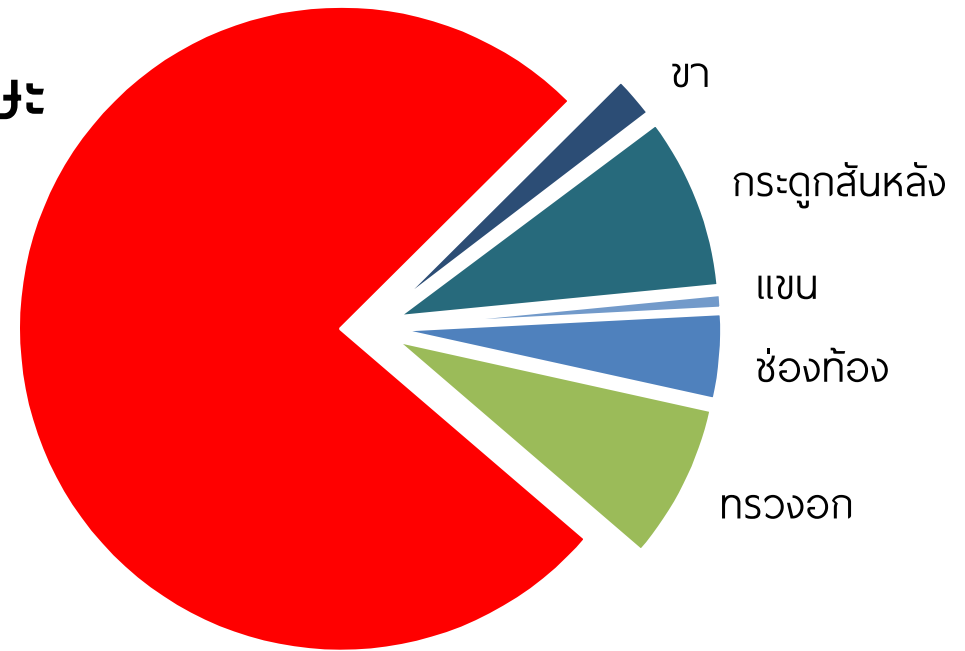
ความเสี่ยงต่อการเสียชีวิตจากอุบัติเหตุรถจักรยานยนต์เพิ่มมากขึ้น หากการชนกับรถขนาดใหญ่ เช่น รถโดยสารหรือรถบรรทุก



ผู้เสียชีวิตจากอุบัติเหตุรถจักรยานยนต์ มากกว่าร้อยละ 70 บาดเจ็บบริเวณศีรษะ



ศีรษะ



จำนวนการเสียชีวิต จำแนกตามช่วงอวัยวะที่บาดเจ็บ

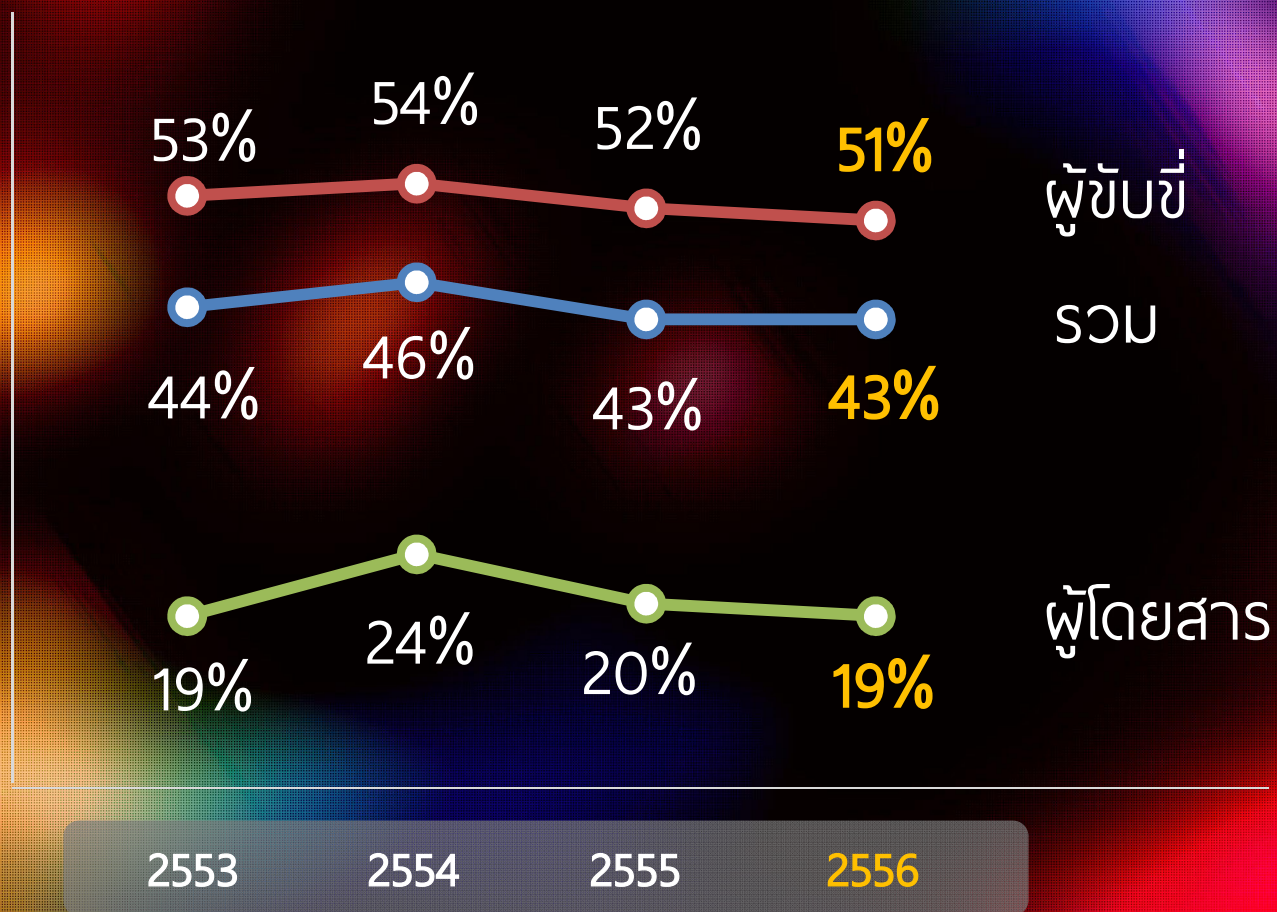
การสำรวจสถิติอัตราการสวมหมวกนิรภัยของผู้ใช้รถจักรยานยนต์

ของประเทศไทย 

- เริ่มสำรวจมาตั้งแต่ปี 2553 ภายใต้การสนับสนุนของ สสส.
- นำเสนอข้อมูลระดับประเทศและระดับจังหวัด
- สุ่มตัวอย่างแบบชั้นภูมิ (Stratified Random Sampling)
- สำรวจด้วยวิธีการสังเกต (Observational Survey) โดยบันทึกภาพวิดีโอ
- จุดสำรวจ 3,252 แห่ง ครอบคลุม 77 จังหวัดทั่วประเทศ
- กลุ่มตัวอย่างมากกว่า 1.4 ล้านคนต่อปี
- ดำเนินงานโดยมูลนิธิไทยโรดส์และเครือข่ายเฝ้าระวังสถานการณ์ความปลอดภัยทางถนน (Road Safety Watch) ระหว่าง มิ.ย. – ธ.ค. ทุกปี

อัตราการสวมหมวกนิรภัยของผู้ใช้รถจักรยานยนต์ในประเทศไทย*

มูลนิธิไทยโรดส์ เครือข่าย Road Safety Watch และ สสส.



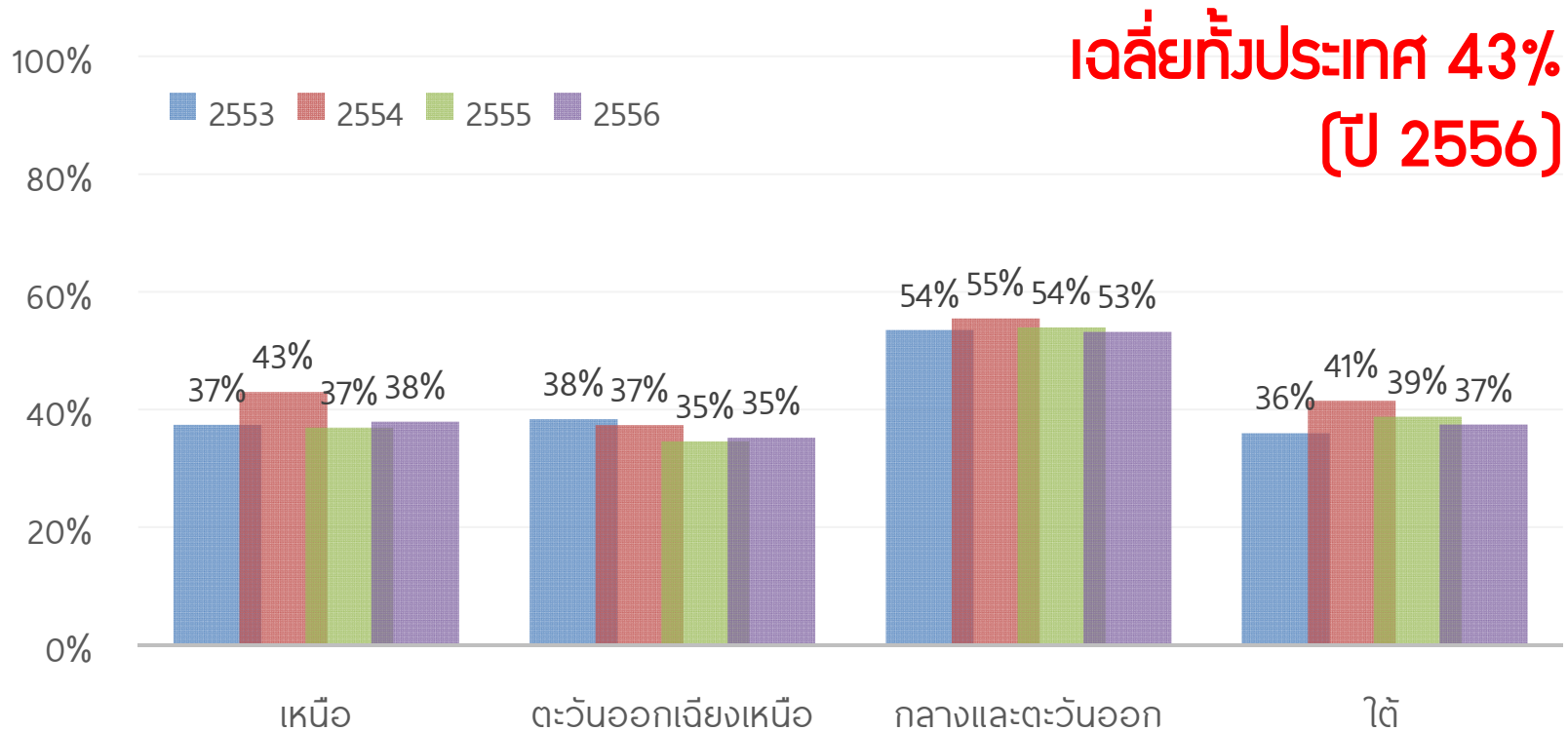
* ที่มา การสำรวจสถิติอัตราการสวมหมวกนิรภัยของผู้ใช้รถจักรยานยนต์ทั่วประเทศ ระหว่างปี 2553 - 2556

อัตราการสวมหมวกนิรภัยของผู้ใช้รถจักรยานยนต์ในประเทศไทย

จำแนกรายภาค



รวมผู้ขับขี่และผู้โดยสาร

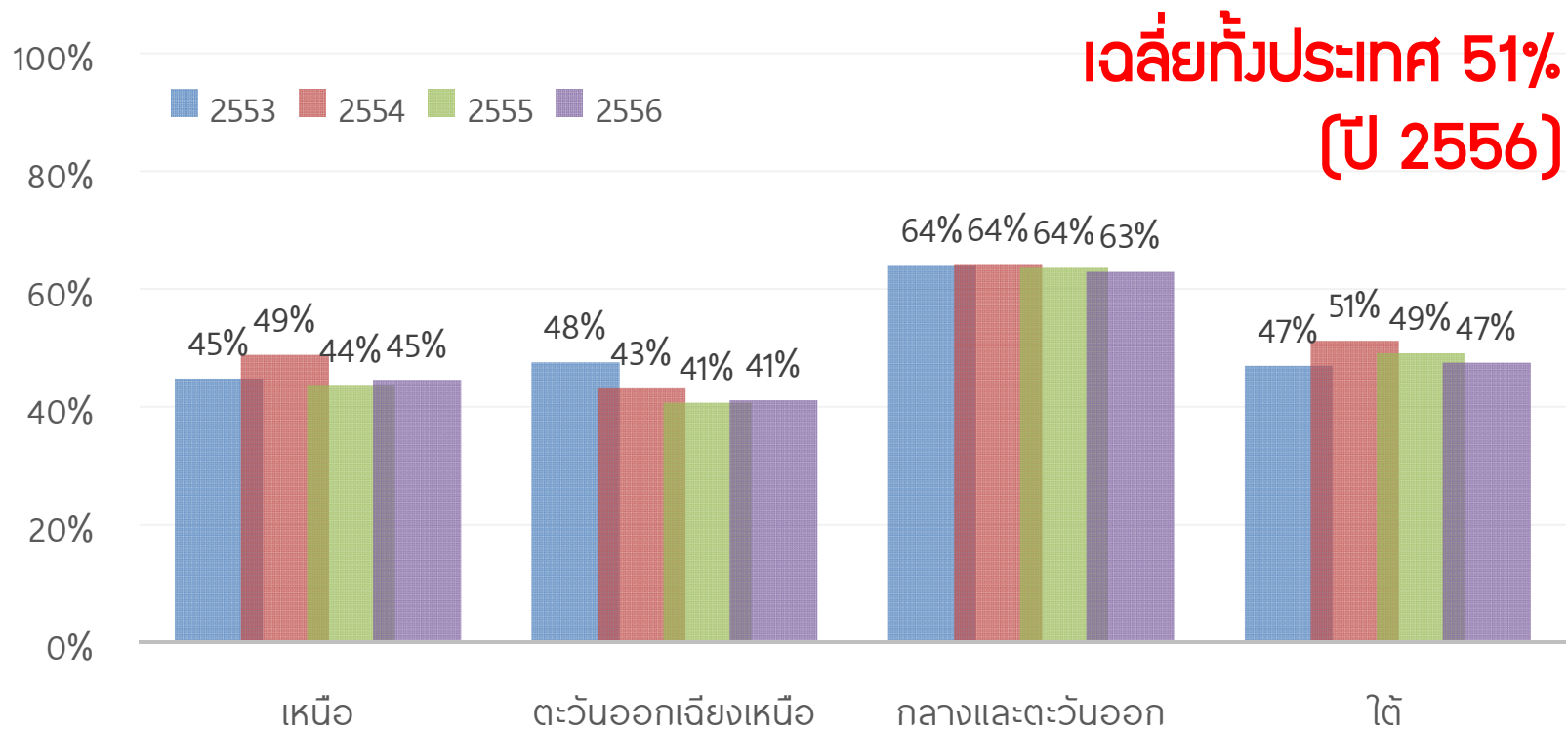


อัตราการสวมหมวกนิรภัยของผู้ใช้รถจักรยานยนต์ในประเทศไทย

จำแนกรายภาค



เฉพาะผู้ขับขี่

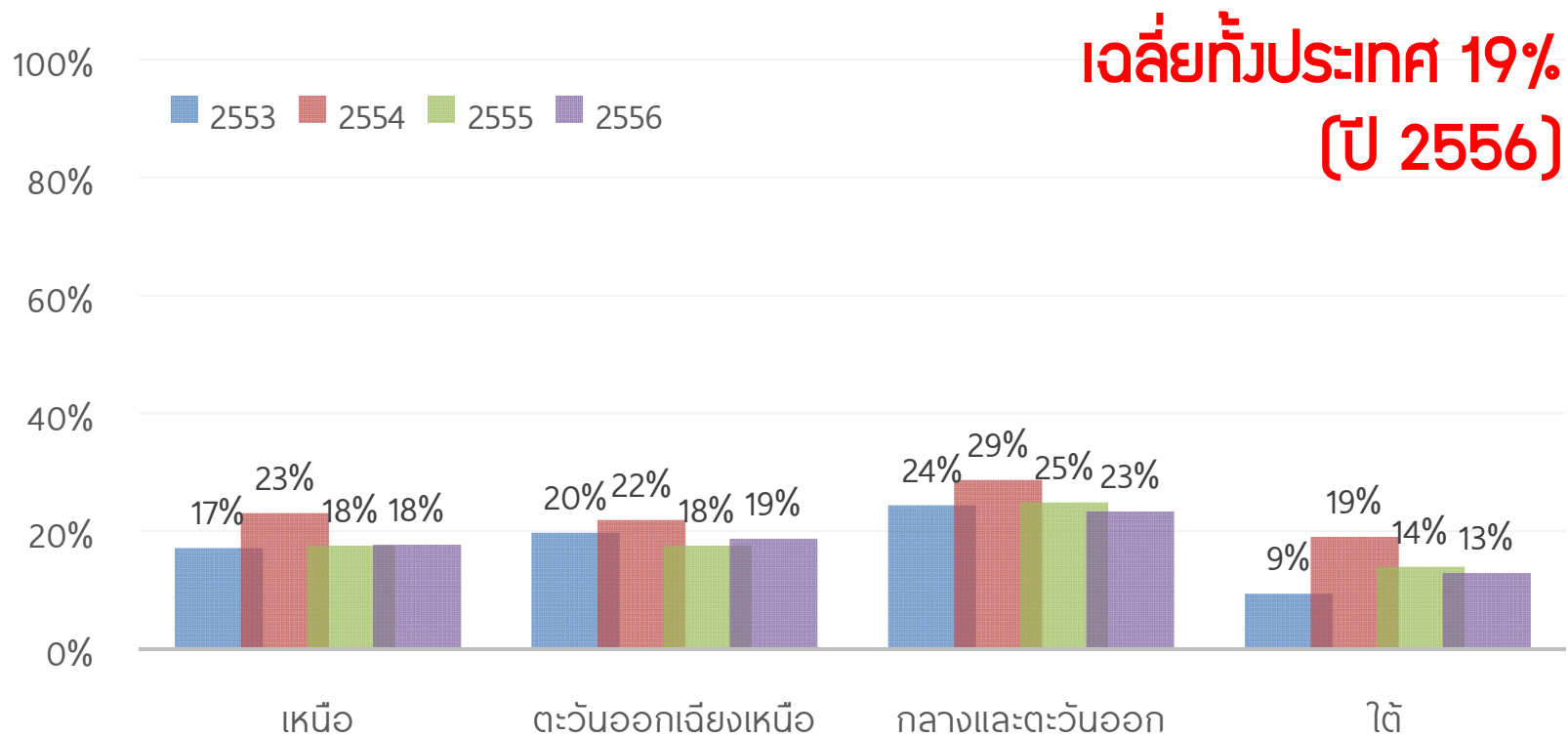


อัตราการสวมหมวกนิรภัยของผู้ใช้รถจักรยานยนต์ในประเทศไทย

จำแนกรายภาค



เฉพาะผู้โดยสาร

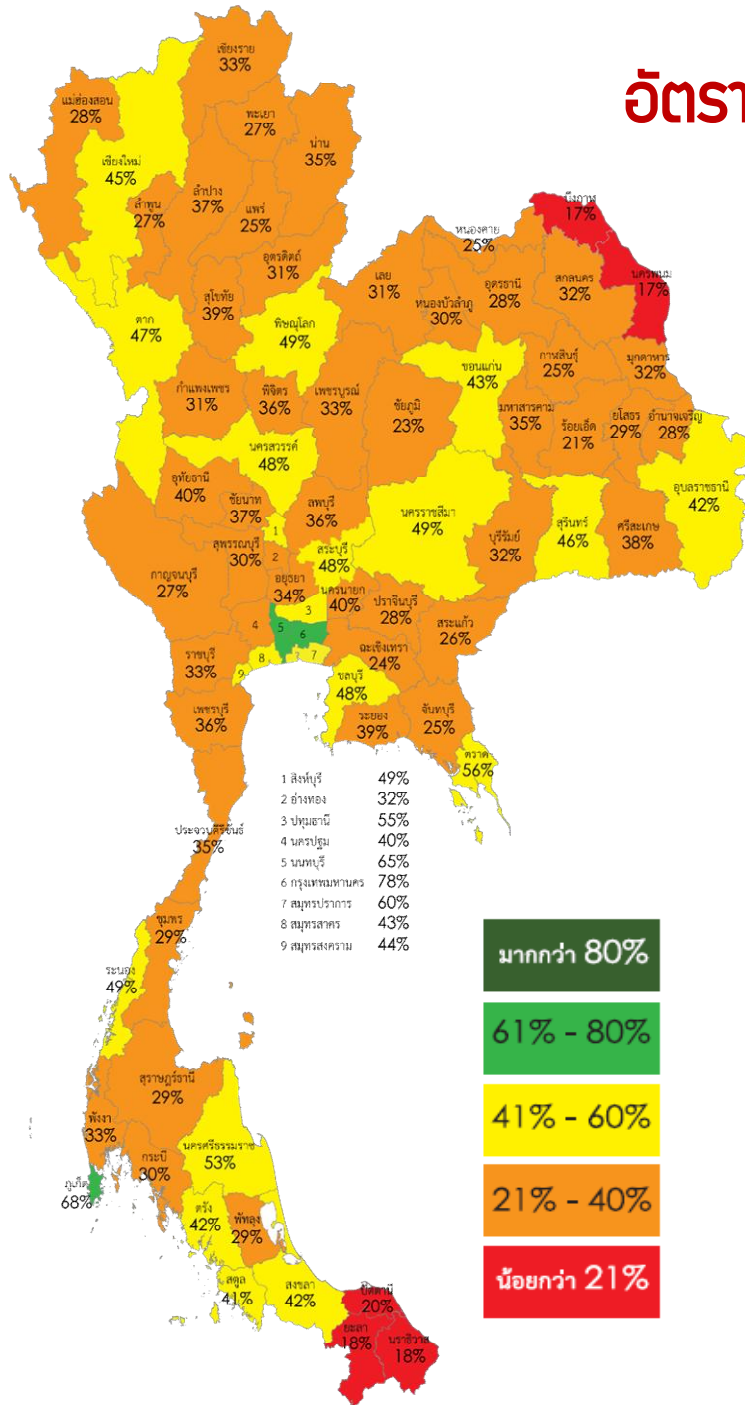


thaiROADS

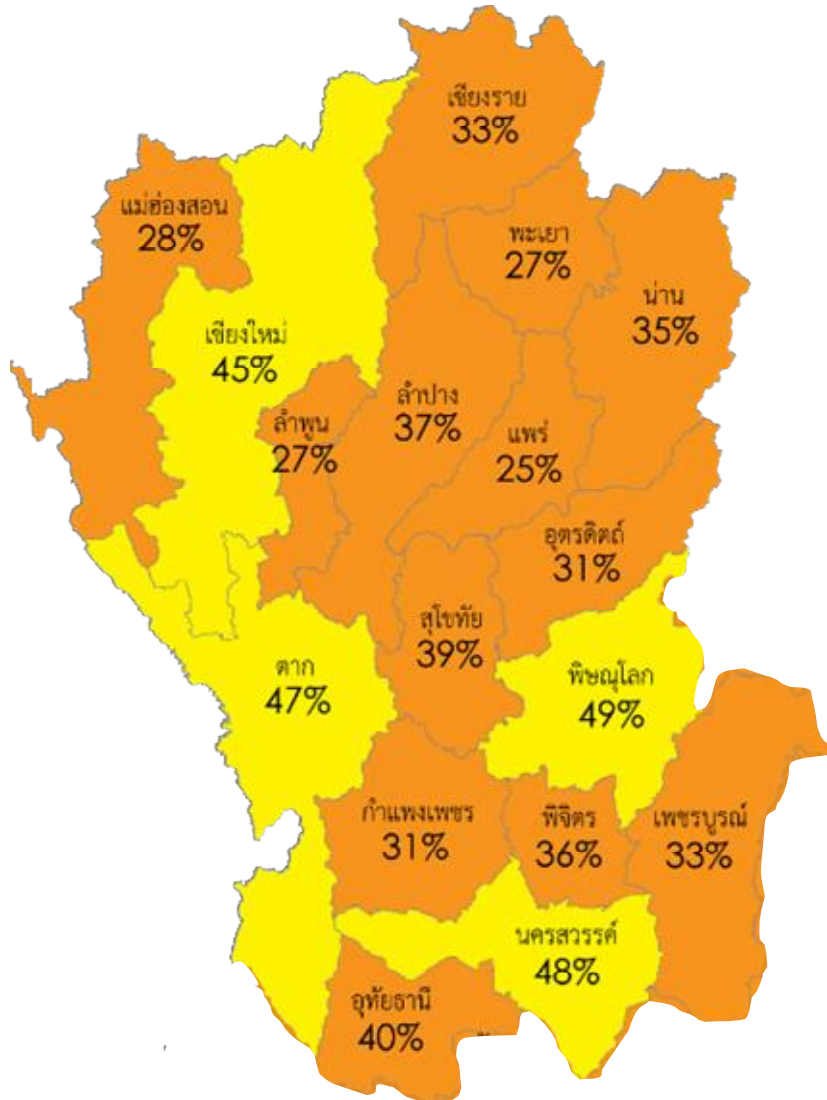


อัตราการสวมหมวกนิรภัย รายจังหวัด ปี 2556

รวมผู้ขับขี่และผู้โดยสาร

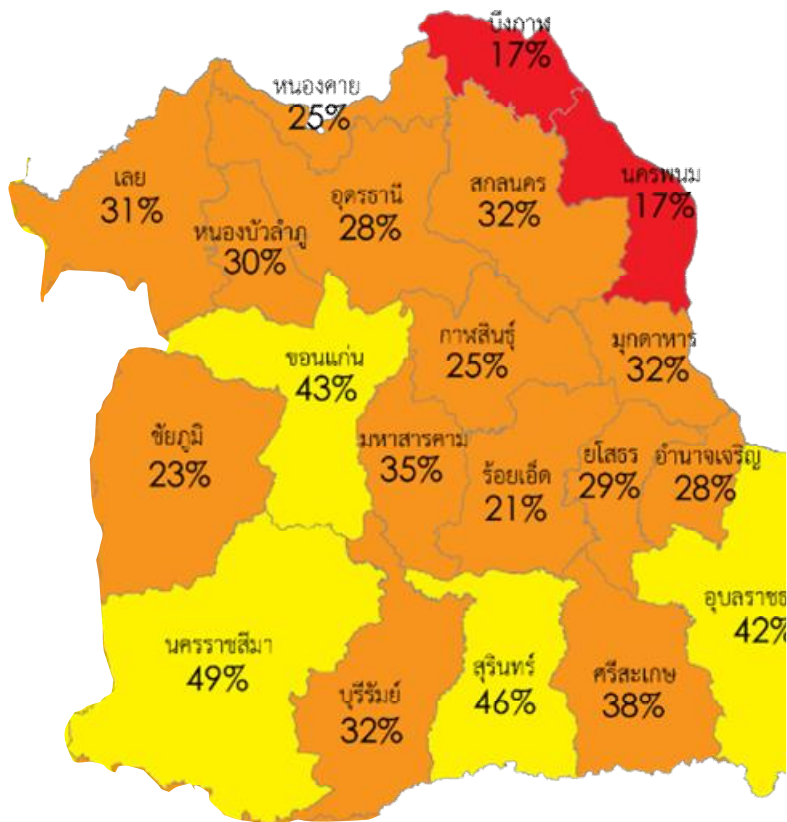


10 จังหวัดที่มีอัตราการสวมหมวกนิรภัยต่ำสุด		
1	บึงกาฬ	17%
2	นครพนม	17%
3	นราธิวาส	18%
4	ยะลา	18%
5	ปัตตานี	20%
6	ร้อยเอ็ด	21%
7	ชัยภูมิ	23%
8	ฉะเชิงเทรา	24%
9	จันทบุรี	25%
10	แพร่	25%



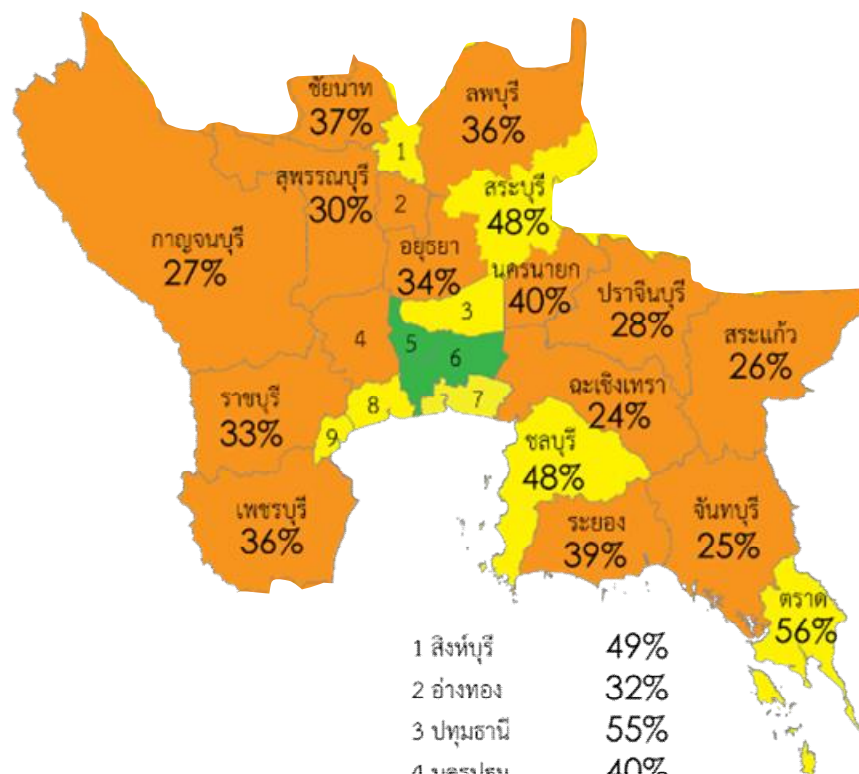
10 จังหวัดที่มีอัตราการสวมหมวกนิรภัยสูงสุด

1	พิษณุโลก	49%
2	นครสวรรค์	48%
3	ตาก	47%
4	เชียงใหม่	45%
5	อุทัยธานี	40%
6	สุโขทัย	39%
7	ลำปาง	37%
8	พิจิตร	36%
9	น่าน	35%
10	เพชรบูรณ์	33%



10 จังหวัดที่มีอัตราการสวมหมวกนิรภัยสูงสุด

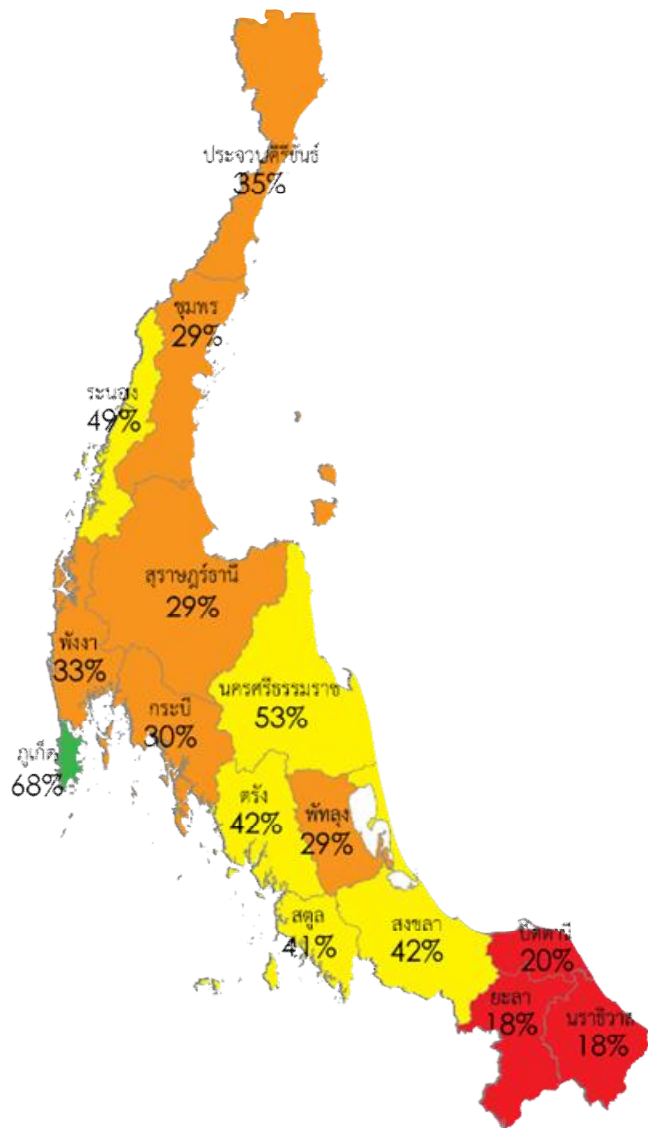
1	นครราชสีมา	49%
2	สุรินทร์	46%
3	ขอนแก่น	43%
4	อุบลราชธานี	42%
5	ศรีสะเกษ	38%
6	มหาสารคาม	35%
7	บุรีรัมย์	32%
8	สกลนคร	32%
9	มุกดาหาร	32%
10	เลย	31%



1 สิงห์บุรี	49%
2 อ่างทอง	32%
3 ปทุมธานี	55%
4 นครปฐม	40%
5 นนทบุรี	65%
6 กรุงเทพมหานคร	78%
7 สมุทรปราการ	60%
8 สมุทรสาคร	43%
9 สมุทรสงคราม	44%

10 จังหวัดที่มีอัตราการสวมหมวกนิรภัยสูงสุด

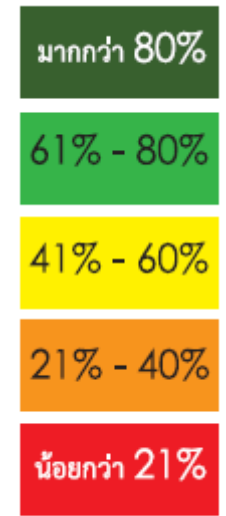
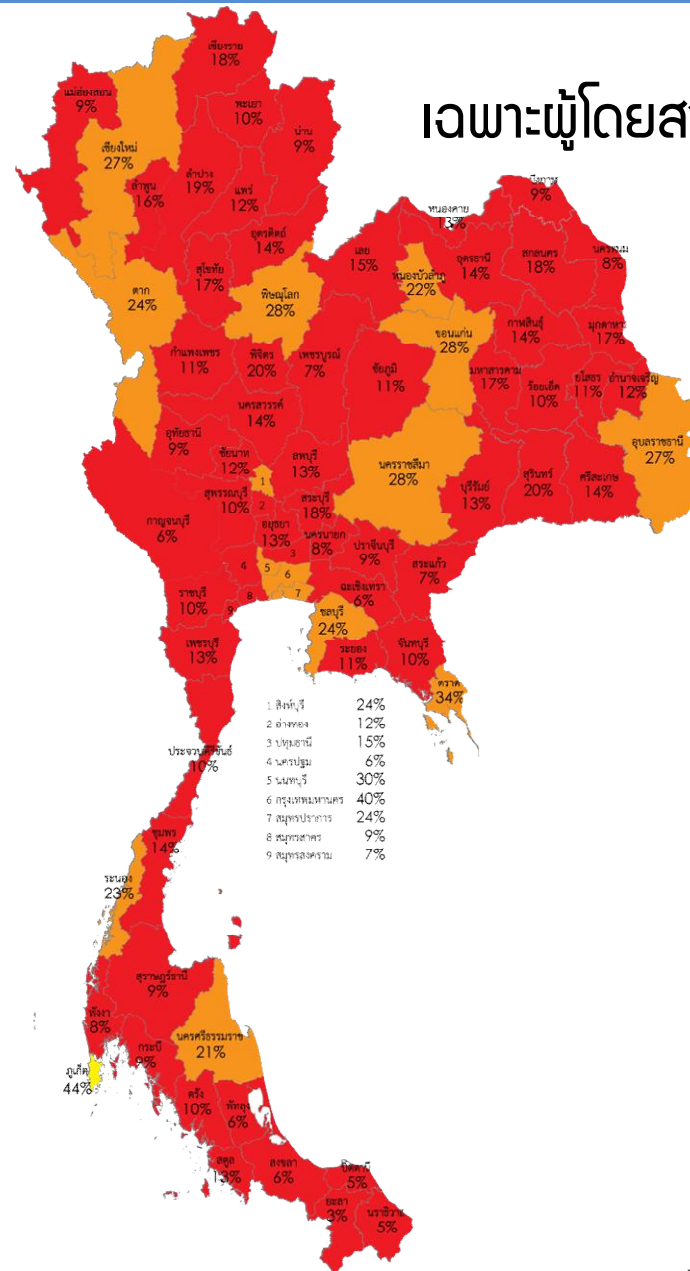
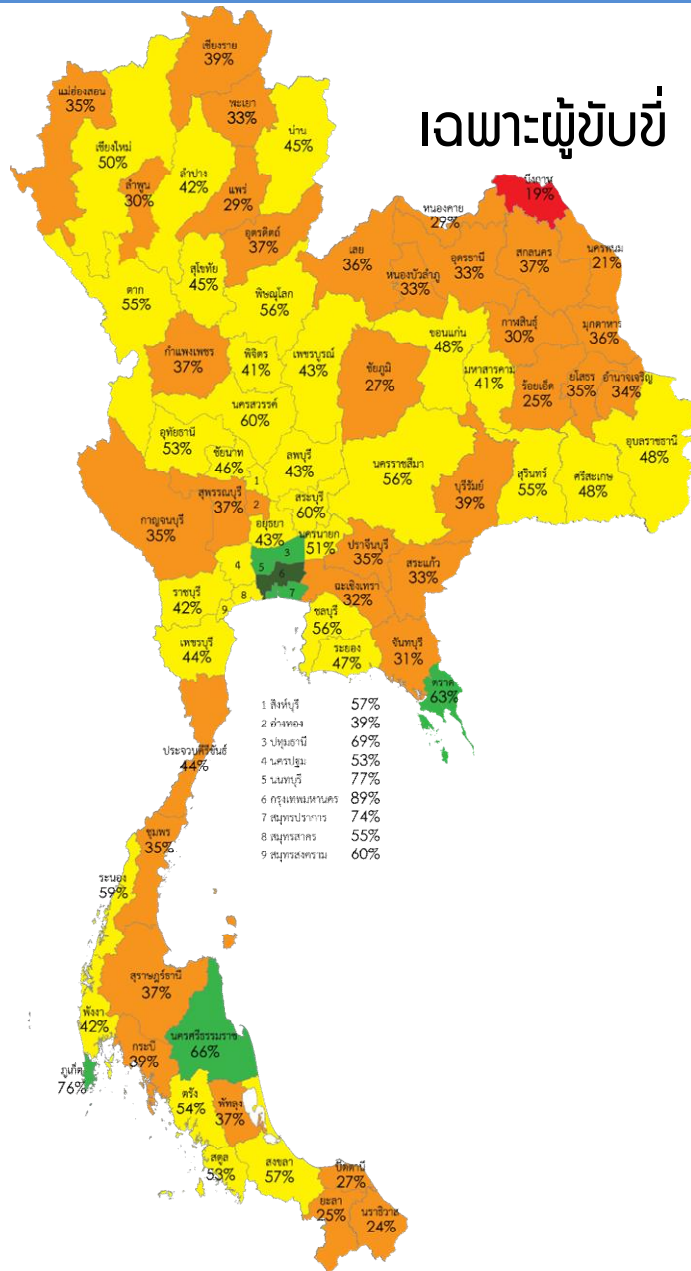
1	กรุงเทพมหานคร	78%
2	นนทบุรี	65%
3	สมุทรปราการ	60%
4	ตราด	56%
5	ปทุมธานี	55%
6	สิงห์บุรี	49%
7	ชลบุรี	48%
8	สระบุรี	48%
9	สมุทรสงคราม	44%
10	สมุทรสาคร	43%



10 จังหวัดที่มีอัตราการสวมหมวกนิรภัยสูงสุด

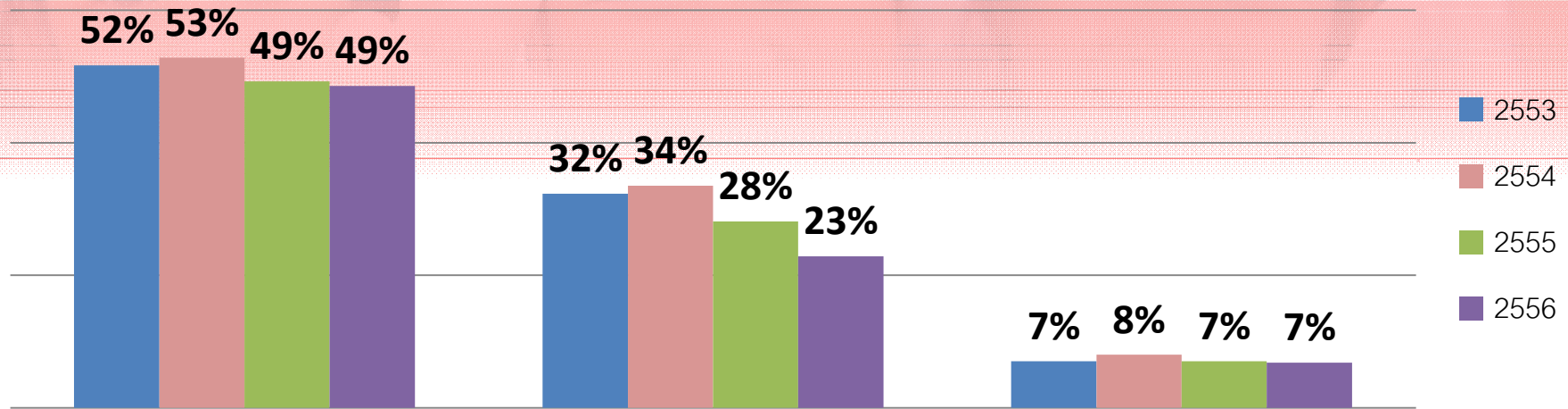
1	ภูเก็ต	68%
2	นครศรีธรรมราช	53%
3	ระนอง	49%
4	ตรัง	42%
5	สงขลา	42%
6	สตูล	41%
7	ประจวบคีรีขันธ์	35%
8	พังงา	33%
9	กระบี่	30%
10	สุราษฎร์ธานี	29%

อัตราการสวมหมวกนิรภัย รายจังหวัด ปี 2556



อัตราการสวมหมวกนิรภัยของผู้ใช้รถจักรยานยนต์ ปี 2553-2556

จำแนกตามกลุ่มอายุ



ผู้ใหญ่

รวมผู้ขับขี่และผู้โดยสาร



วัยรุ่น

รวมผู้ขับขี่และผู้โดยสาร



เด็ก

เฉพาะผู้โดยสาร

การประมาณการจำนวนเด็กในประเทศไทยที่ยัง “ไม่มี” หมวกนิรภัยสวมใส่

ข้อมูล	ปี 53	ปี 54	ปี 55	ปี 56*
1) จำนวนรถจักรยานยนต์จากการสำรวจ (คัน)	675,279	900,721	1,096,925	1,086,829
2) จำนวนเด็กที่นั่งซ้อนท้ายทั้งหมด (คน)	44,436	49,416	77,108	70,961
3) สัดส่วนเด็กที่นั่งซ้อนท้ายรถจักรยานยนต์ (%)	6.58%	5.49%	7.03%	6.53%
4) อัตราการสวมหมวกนิรภัยของเด็กที่นั่งซ้อนท้าย (%)	8.01%	9.24%	6.89%	6.80%
5) จำนวนรถจักรยานยนต์จดทะเบียนสะสมทั้งประเทศ (คัน)	17,299,814	18,152,469	19,147,225	19,964,990
6) จำนวนประมาณการของเด็กที่นั่งซ้อนท้ายทั่วประเทศ (คน) เท่ากับ (5) x (3)	1,138,395	995,894	1,345,948	1,303,550
7) จำนวนประมาณการของเด็กที่ยังไม่มีหมวกนิรภัยสวมใส่ (คน) เท่ากับ (6) x [100 - (4)]	1,047,246	903,894	1,253,211	1,214,908

คาดการณ์จำนวนเด็กที่ยังไม่มีหมวกนิรภัยสวมใส่อาจสูงถึง **1.2 ล้านคน**

หมายเหตุ

- * ข้อมูลการสำรวจหมวกปี 56 ที่ยังไม่ได้รับการตรวจสอบในขั้นตอนสุดท้าย
- * สมมติฐานว่าเด็กที่ไม่สวมหมวกนิรภัย คือ เด็กที่ยังไม่มีหมวกนิรภัย
- * แหล่งข้อมูล (1) - (4) มาจากการสำรวจอัตราการสวมหมวกนิรภัยทั่วประเทศ โดยมูลนิธิไทยโรดส์และเครือข่าย Road Safety Watch
- * แหล่งข้อมูล (5) มาจากกรมการขนส่งทางบก

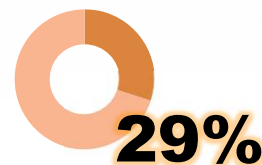
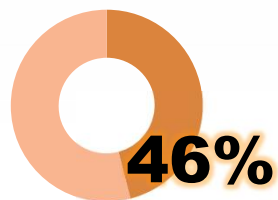
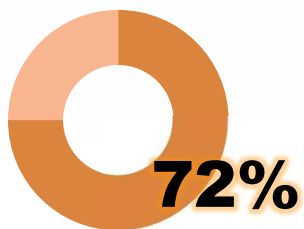
อัตราการสวมหมวกนิรภัยของผู้ใช้รถจักรยานยนต์ ปี 2556

จำแนกตามลักษณะพื้นที่

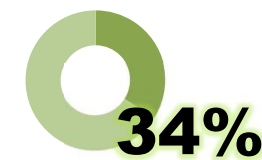
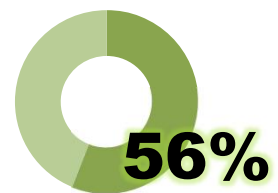
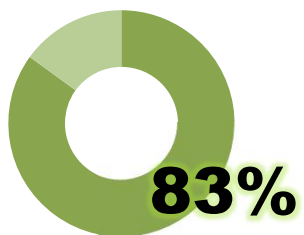
เขตเมืองใหญ่

เขตเมืองรอง

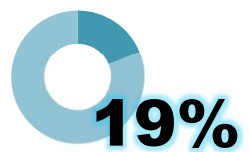
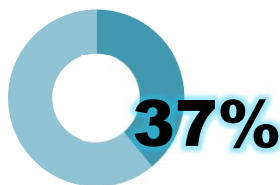
ชุมชนชนบท



รวมผู้ขับขี่และผู้โดยสาร



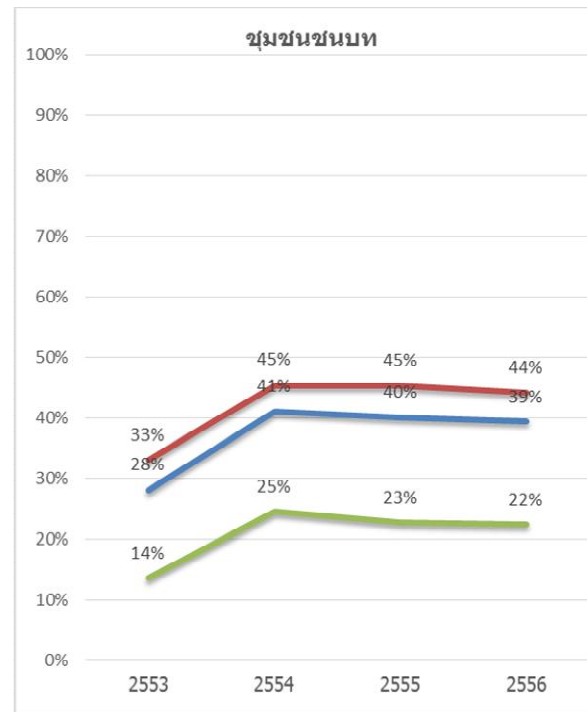
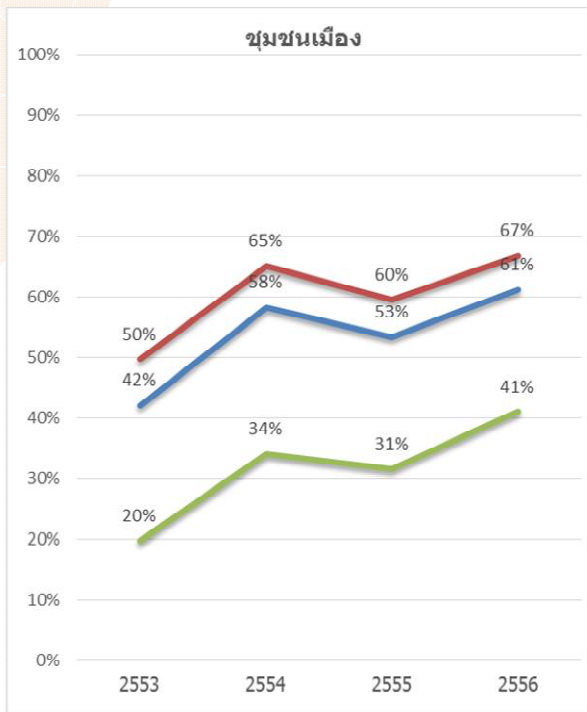
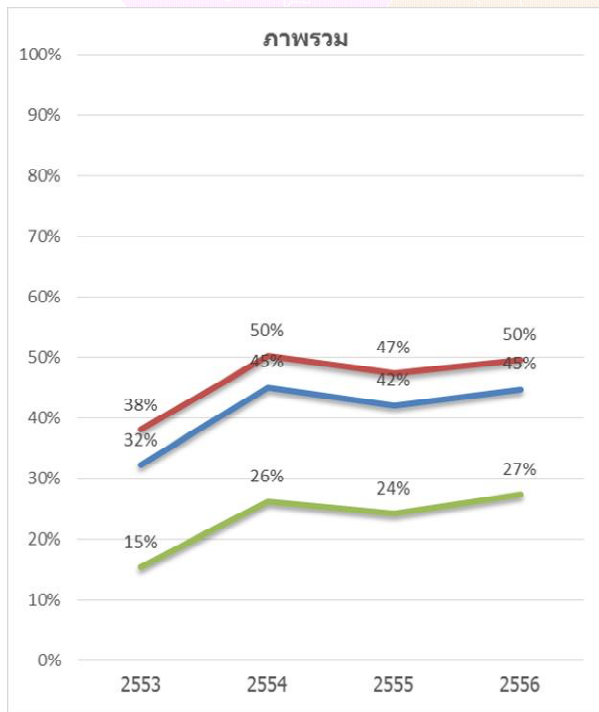
เฉพาะผู้ขับขี่



เฉพาะผู้โดยสาร

อัตราการสวมหมวกนิรภัยของผู้ใช้รถจักรยานยนต์ 2553-2556

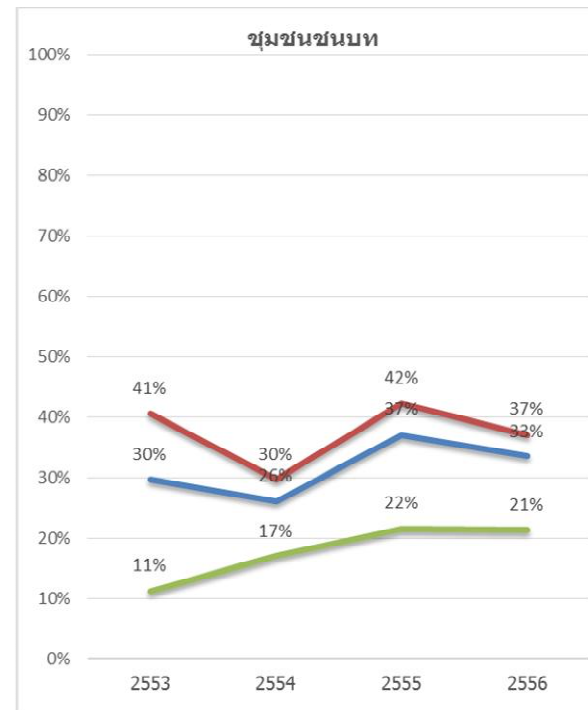
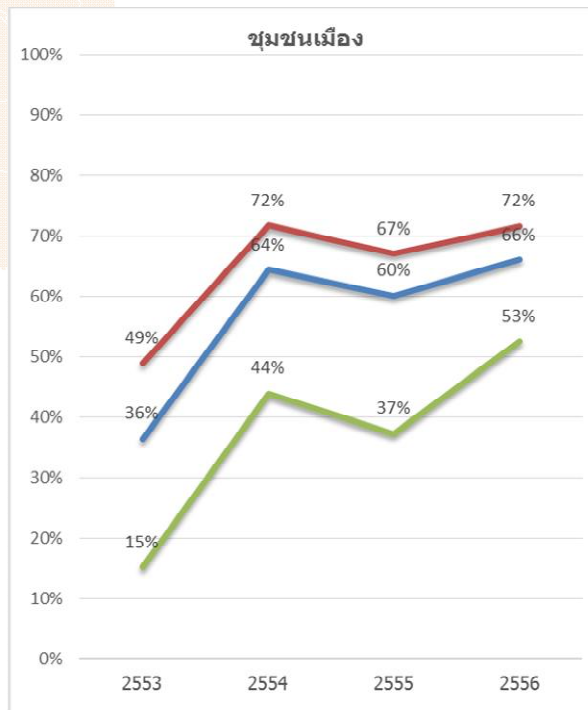
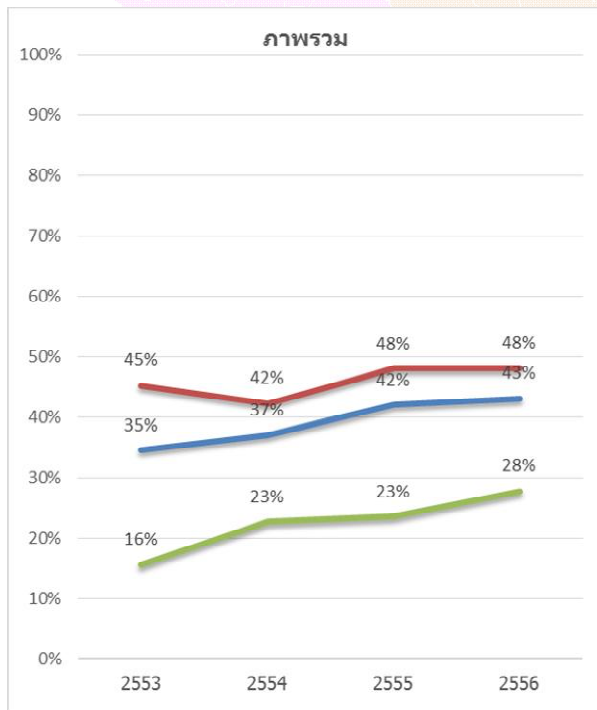
จังหวัดเชียงใหม่



เฉพาะผู้ขับขี่
รวมผู้ขับขี่และผู้โดยสาร
ผู้โดยสาร

อัตราการสวมหมวกนิรภัยของผู้ใช้รถจักรยานยนต์ 2553-2556

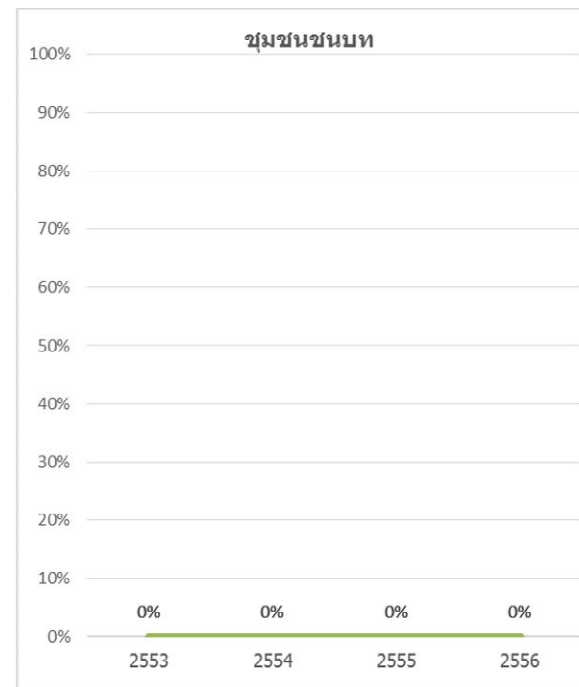
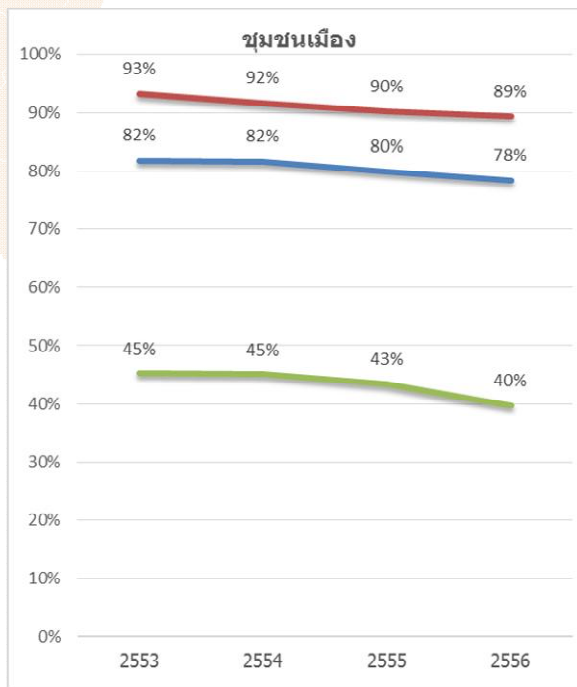
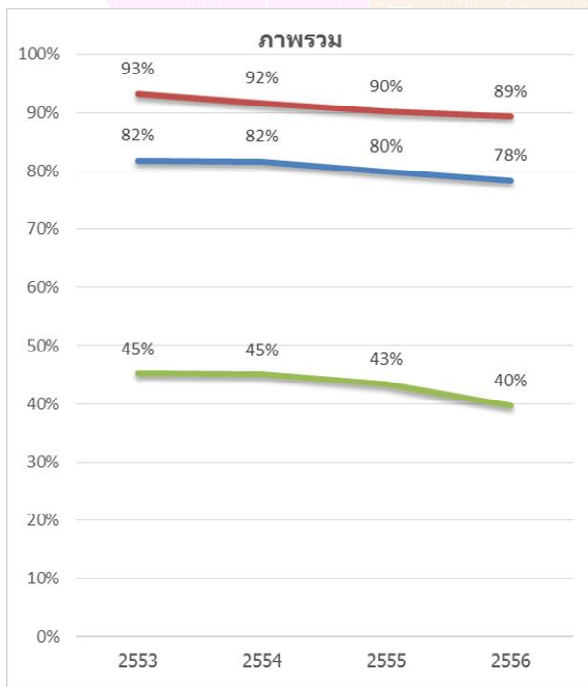
จังหวัดขอนแก่น



เฉพาะผู้ขับขี่
รวมผู้ขับขี่และผู้โดยสาร
ผู้โดยสาร

อัตราการสวมหมวกนิรภัยของผู้ใช้รถจักรยานยนต์ 2553-2556

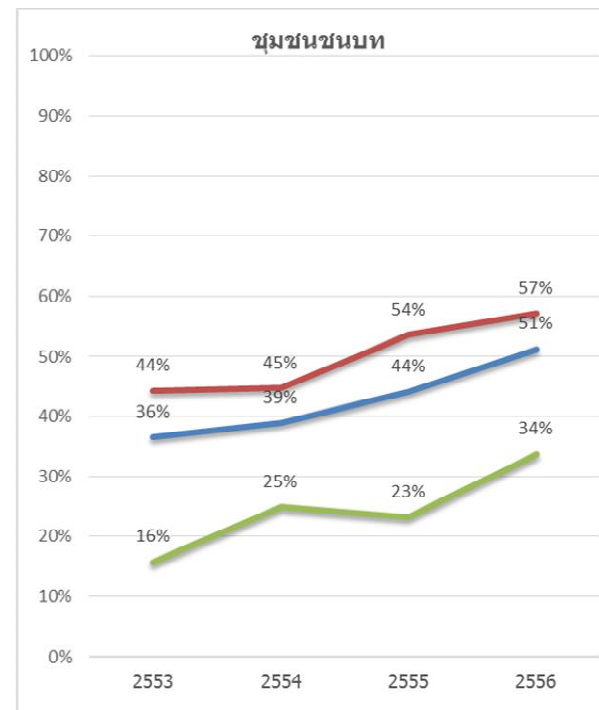
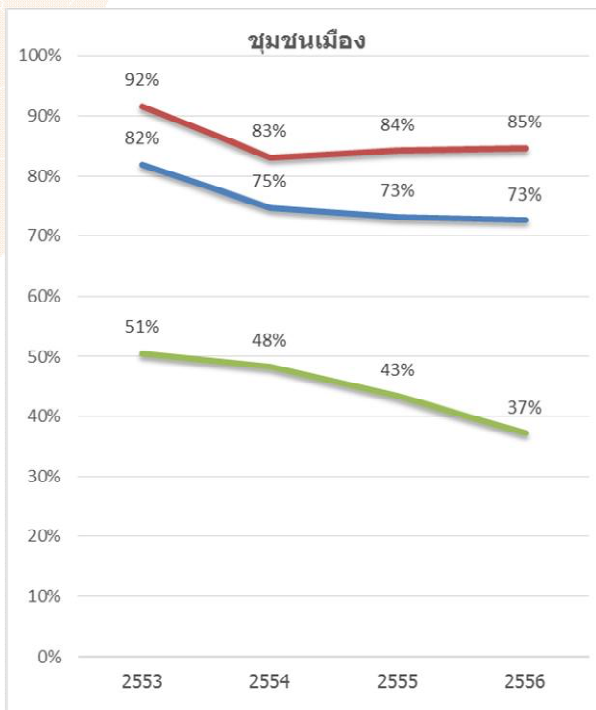
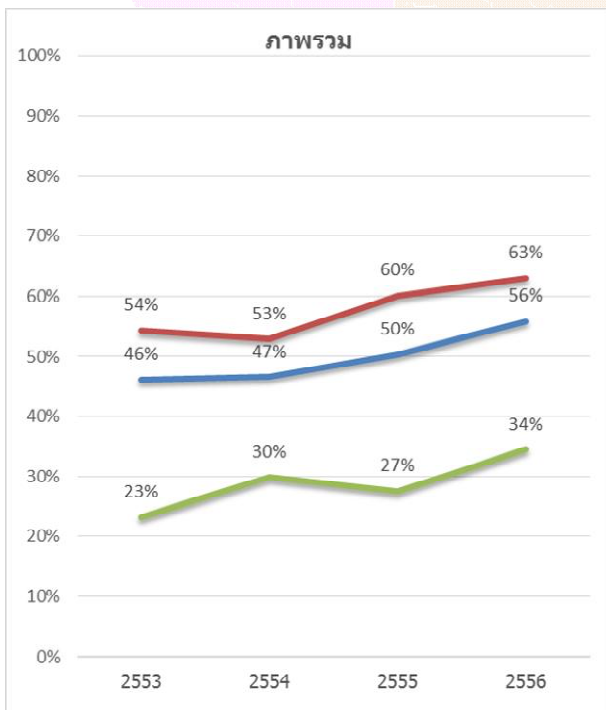
กรุงเทพมหานคร



เฉพาะผู้ขับขี่
รวมผู้ขับขี่และผู้โดยสาร
ผู้โดยสาร

อัตราการสวมหมวกนิรภัยของผู้ใช้รถจักรยานยนต์ 2553-2556

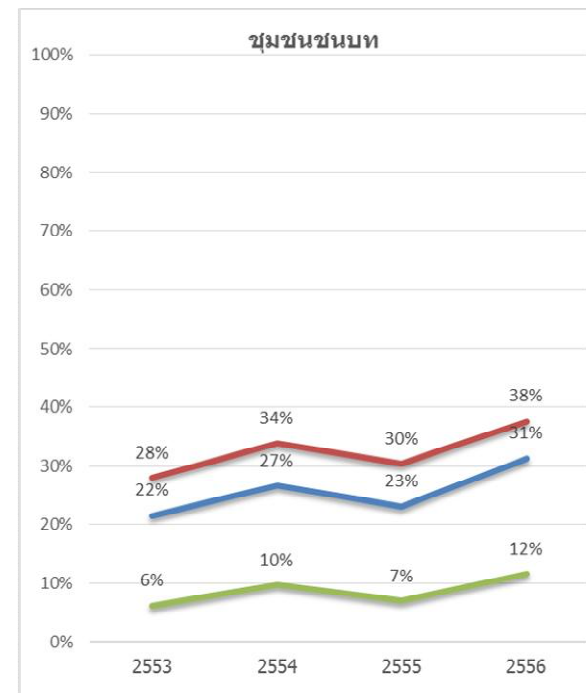
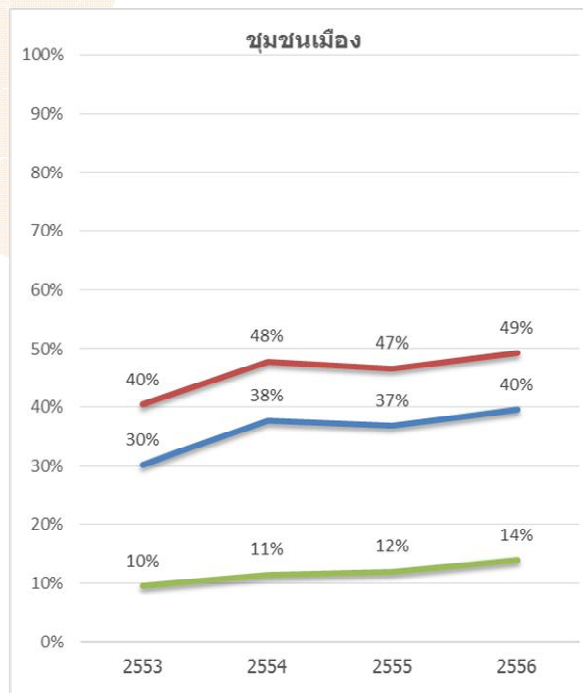
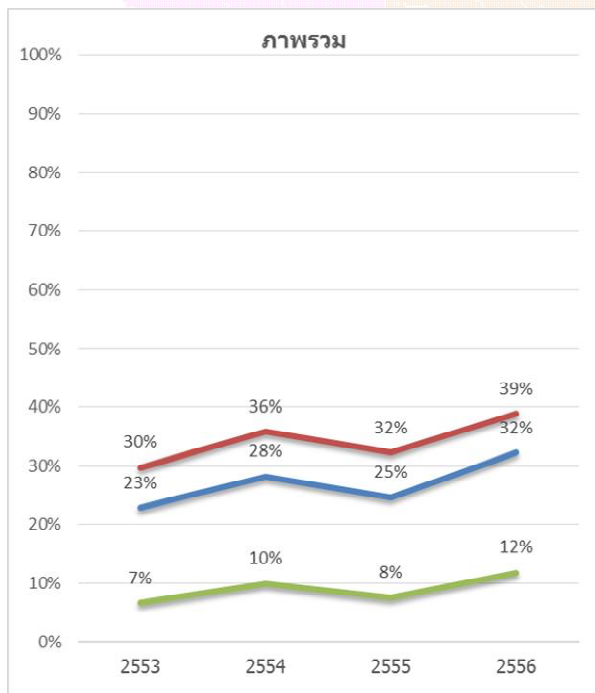
จังหวัดตราด



เฉพาะผู้ขับขี่
รวมผู้ขับขี่และผู้โดยสาร
ผู้โดยสาร

อัตราการสวมหมวกนิรภัยของผู้ใช้รถจักรยานยนต์ 2553-2556

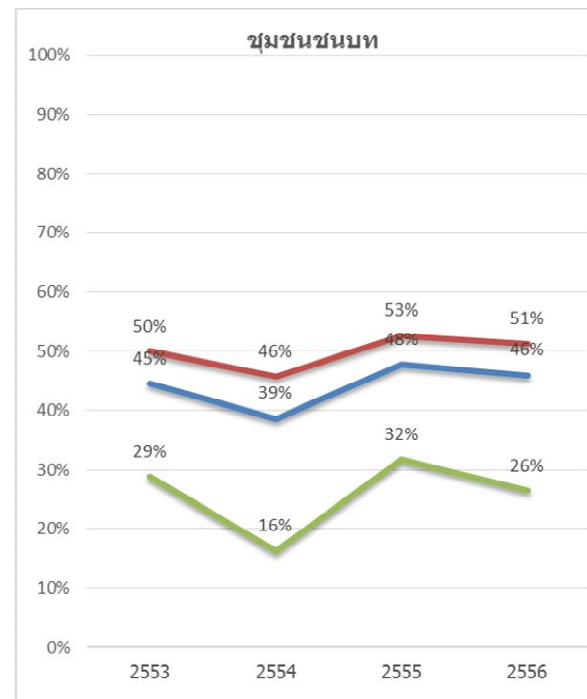
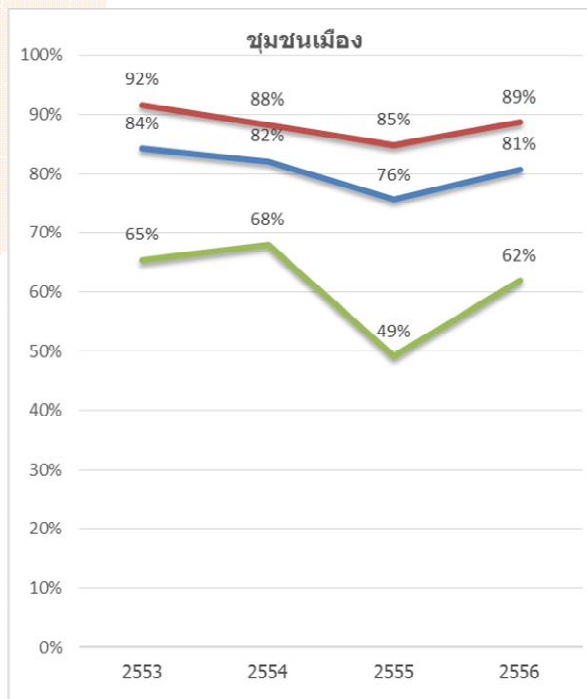
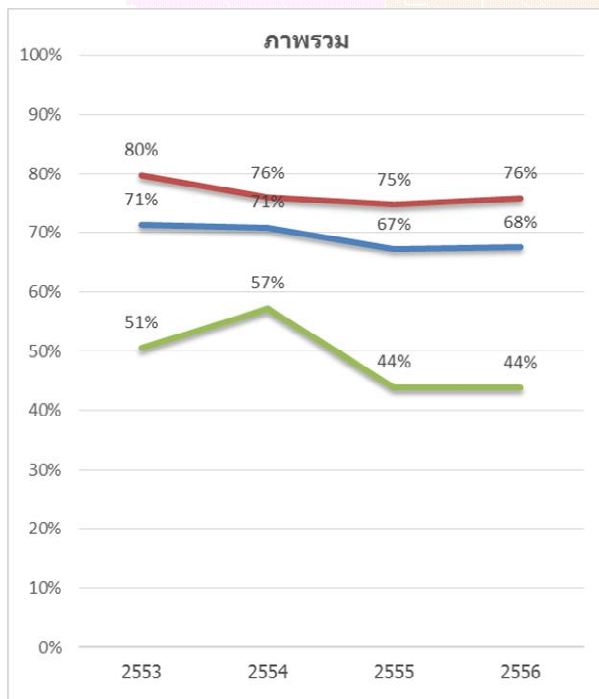
จังหวัดอ่างทอง



เฉพาะผู้ขับขี่
รวมผู้ขับขี่และผู้โดยสาร
ผู้โดยสาร

อัตราการสวมหมวกนิรภัยของผู้ใช้รถจักรยานยนต์ 2553-2556

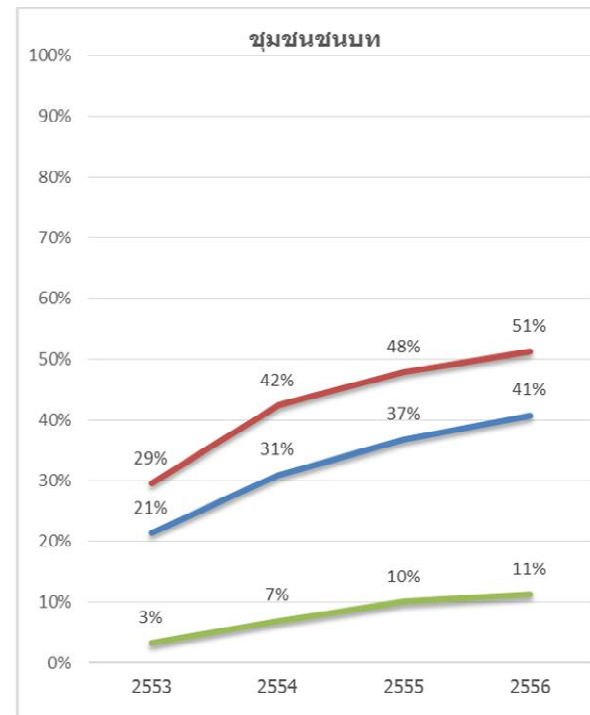
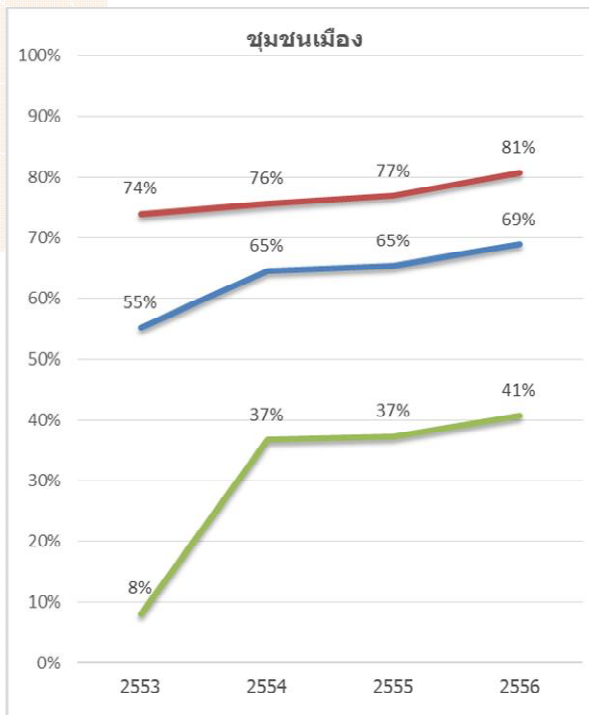
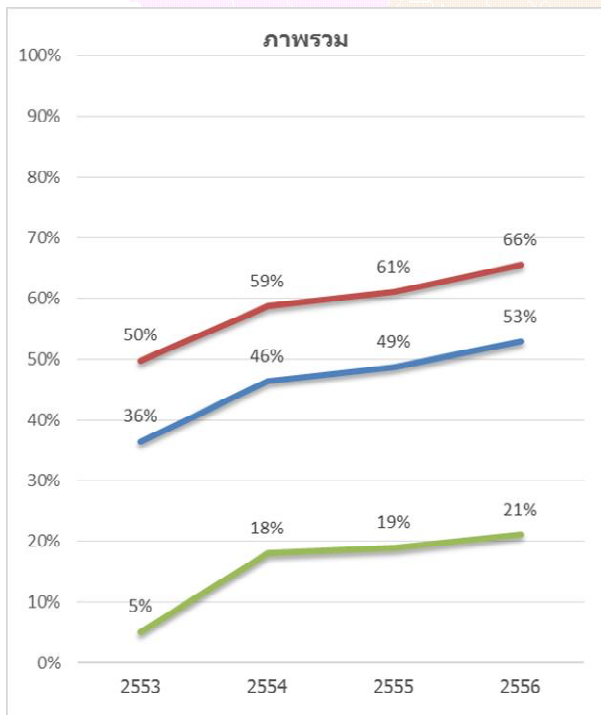
จังหวัดภูเก็ต



เฉพาะผู้ขับขี่
รวมผู้ขับขี่และผู้โดยสาร
ผู้โดยสาร

อัตราการสวมหมวกนิรภัยของผู้ใช้รถจักรยานยนต์ 2553-2556

จังหวัดนครศรีธรรมราช



เฉพาะผู้ขับขี่
รวมผู้ขับขี่และผู้โดยสาร
ผู้โดยสาร

ข้อเสนอทิศทางการขับเคลื่อนส่งเสริม การสวมหมวกนิรภัย



thaiRADS



ข้อเสนอทิศทางการขับเคลื่อนส่งเสริมการสวมหมวกนิรภัย

1. เน้นการรณรงค์การสวมหมวกนิรภัยบริเวณ “นอกเขตเมือง” ของทุกจังหวัด



ปัจจัยด้านการบังคับใช้กฎหมายที่ส่งผลต่อการสวมหมวกนิรภัย

เกร็ดความรู้จากผลงานวิจัยล่าสุด



ผู้ใช้รถจักรยานยนต์ในประเทศไทย มีแนวโน้ม
จะไม่สวมหมวกนิรภัย หาก

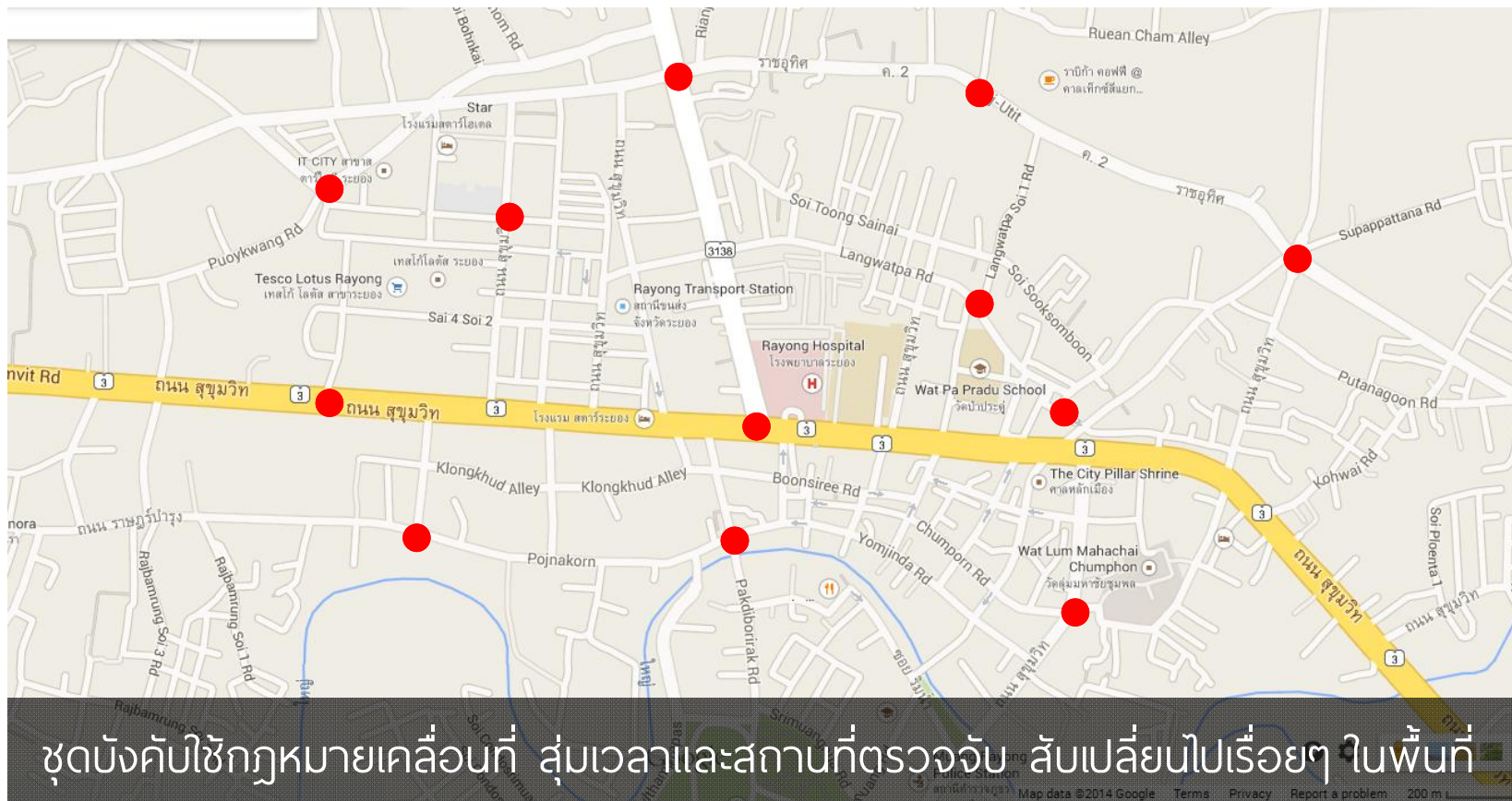
- รู้สึกว่า**ไม่มีความเสี่ยง**ถูกตรวจจับ หากไม่สวมหมวกนิรภัย
- **ไม่ค่อยพบเห็น**จุดตรวจ/ด่านตรวจ
- สามารถ**จดจำสถานที่และเวลา**ของจุดตรวจ/ด่านตรวจได้
- **ไม่ทราบ**ว่าการไม่สวมหมวกนั่งซ้อนท้าย ผิดกฎหมาย
- รู้สึกว่า**ตำรวจไม่กวาดล้าง**จับกุม

Source:

- Jiwattanakulpaisarn et al (2013) Does law enforcement awareness affect motorcycle helmet use? Evidence from urban cities in Thailand, Global Health Promotion, Vol 20, Issue 3, pp 14-24.

ข้อเสนอทิศทางการขับเคลื่อนส่งเสริมการสวมหมวกนิรภัย

2. การใช้นวัตกรรมของรูปแบบการบังคับใช้กฎหมายที่มีประสิทธิภาพมากขึ้น แต่ใช้กำลังพลน้อย



ข้อเสนอทิศทางการขับเคลื่อนส่งเสริมการสวมหมวกนิรภัย

2. การใช้นวัตกรรมของรูปแบบการบังคับใช้กฎหมายที่มีประสิทธิภาพมากขึ้น แต่ใช้กำลังพลน้อย



ข้อเสนอทิศทางการขับเคลื่อนส่งเสริมการสวมหมวกนิรภัย

- ส่งเสริมให้การสวมหมวกนิรภัยเป็นเรื่อง “วัฒนธรรมความปลอดภัย” รวมถึงเร่งสร้างให้เกิด “มาตรการองค์กร” ในการสวมหมวกนิรภัย 100%

ห้วงใครให้ใส่หมวก
ร่วมกันออกนโยบายใส่หมวกกันน็อกในองค์กร

คุณ ชัยวัฒน์ ไชยชนะกุลชัย คุณ วิฑูรย์ ศมวีระพงษ์ คุณ วิกรม กรมสินธุ์ คุณ ทฤตตะ ละไล คุณ ปวีตศา วงศ์ผู้ดี

สนใจร่วมโครงการติดต่อ โทร. 081-544-0206 • www.rswgs.com • www.facebook.com/ห้วงใครให้ใส่หมวก

97.5 FM สอจร. สสส

อัตราการสวมหมวกนิรภัยของผู้ใช้รถจักรยานยนต์

ในเขตนิคมอุตสาหกรรม/เขตประกอบการอุตสาหกรรม ปี 2557

ภาพรวม
ทั้งประเทศ¹

เฉพาะเขตนิคมอุตสาหกรรม
เขตประกอบการอุตสาหกรรม 53 แห่ง²

43%

65%

51%

75%

19%

27%

รวมผู้ขับขี่และผู้โดยสาร

เฉพาะผู้ขับขี่

เฉพาะผู้โดยสาร

ที่มา 1. การสำรวจอัตราการสวมหมวกนิรภัยของผู้ใช้รถจักรยานยนต์ทั่วประเทศ ปี 2556

2. การสำรวจกลุ่มตัวอย่างผู้ใช้รถจักรยานยนต์ ทั้งหมด 378,667 ราย ผู้ขับขี่ 297,861 ราย ผู้โดยสาร 81,746 ราย จากพื้นที่อุตสาหกรรมทั้งหมด 53 แห่ง ทั่วประเทศ ในปี 2557

อัตราการสวมหมวกนิรภัยของผู้ใช้รถจักรยานยนต์

ในเขตนิคมอุตสาหกรรม/เขตประกอบการอุตสาหกรรม ปี 2557

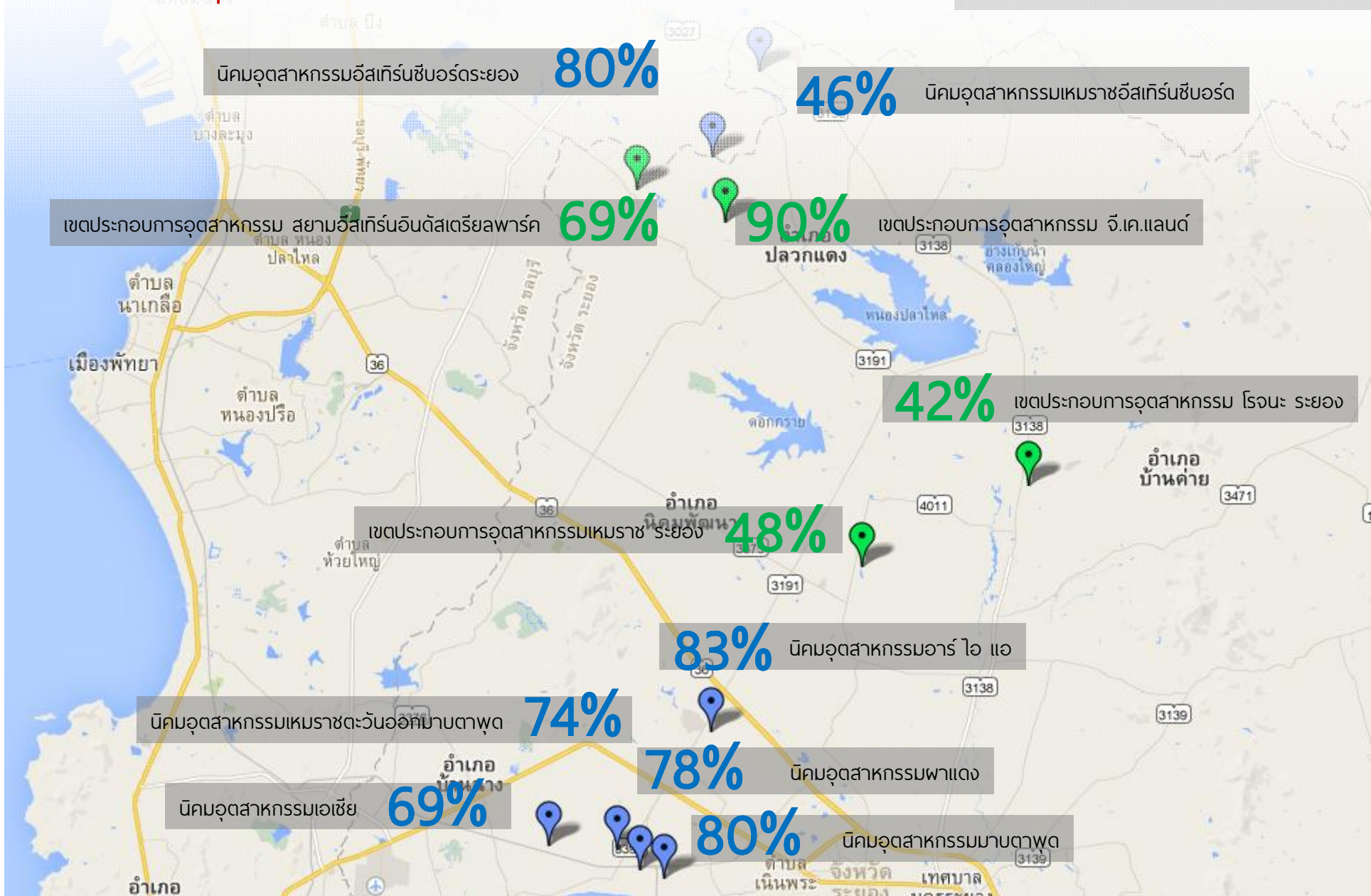
ในภาพรวม **สูงสุด 10 อันดับ**

1	เขตประกอบการอุตสาหกรรมนวนคร (โคราช)	100%
2	เขตประกอบการอุตสาหกรรมจี เค แลนด์	90%
3	นิคมอุตสาหกรรมอมตะนคร	86%
4	นิคมอุตสาหกรรมบางปู	86%
5	นิคมอุตสาหกรรมอาร์ ไอ แอล	83%
6	นิคมอุตสาหกรรมมาบตาพุด	80%
7	นิคมอุตสาหกรรมอีสเทิร์นซีบอร์ด	80%
8	เขตประกอบการอุตสาหกรรมเหมราช สระบุรี	79%
9	นิคมอุตสาหกรรมพาแดง	78%
10	นิคมอุตสาหกรรมลาดกระบัง	78%



อัตราการสวมหมวกนิรภัยของผู้ใช้รถจักรยานยนต์ ระหว่างพื้นที่อุตสาหกรรมและภาพรวมจังหวัด

ระยอง 39%



ข้อเสนอทิศทางการขับเคลื่อนส่งเสริมการสวมหมวกนิรภัย

4. .สร้างการรับรู้ของประชาชนในเรื่องกฎหมายโดยเฉพาะเรื่องผู้โดยสารไม่สวมหมวกนิรภัย ถือว่า “ผิดกฎหมาย” ผ่านการตรวจจับจริงให้ผู้สัญจรได้พบเห็นและรับรู้





ขอบคุณครับ

