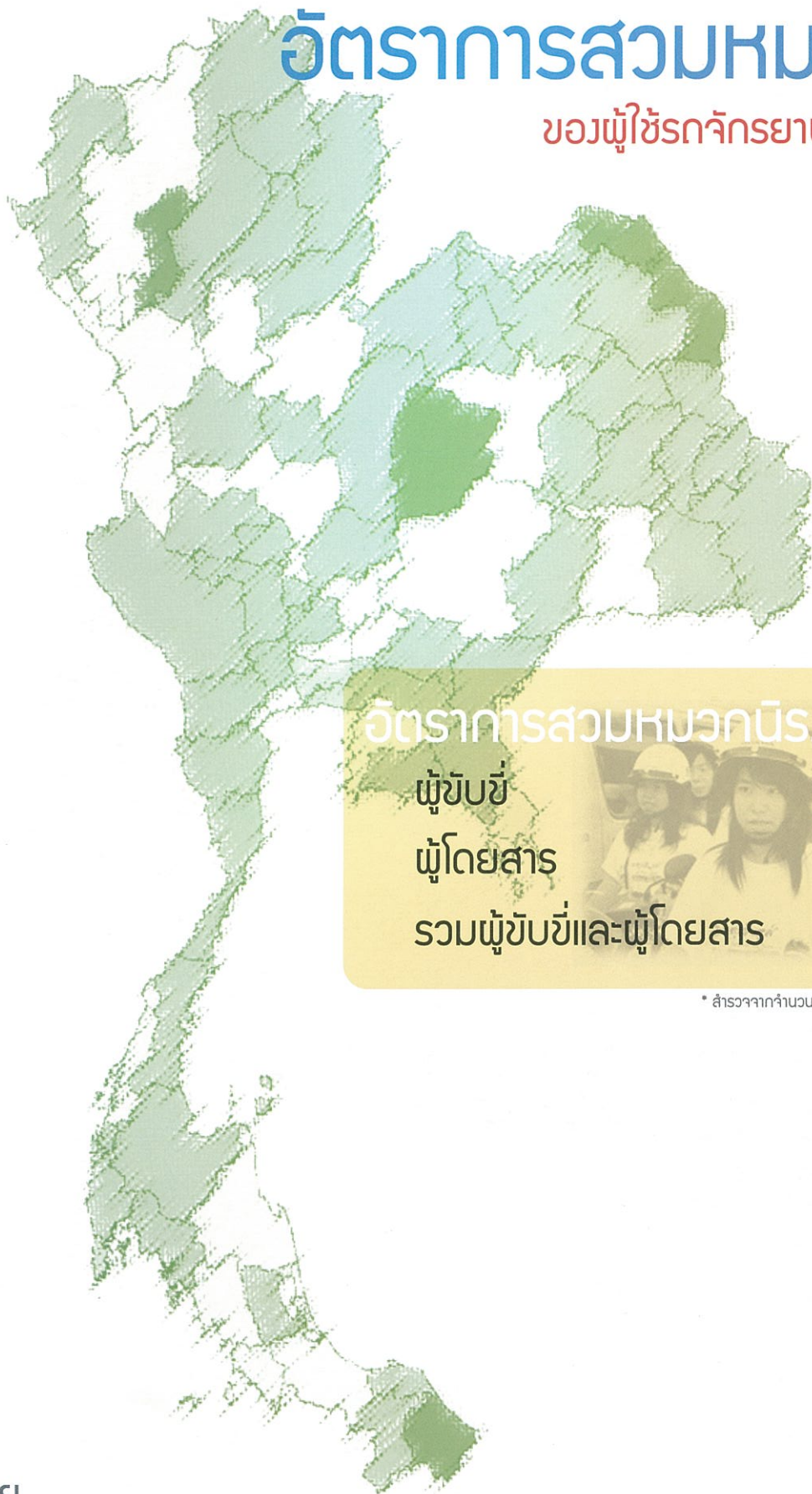


# อัตราการสวมหมวกนิรภัย

ของผู้ใช้รถจักรยานยนต์ในประเทศไทย

2553 - 2555



## อัตราการสวมหมวกนิรภัย ปี 2555\*

ผู้ขับขี่	52%
ผู้โดยสาร	20%
รวมผู้ขับขี่และผู้โดยสาร	43%

\* สืบมาจากจำนวนกลุ่มตัวอย่างผู้ใช้รถจักรยานยนต์ 1,502,949 ราย

โดย

มูลนิธิไทยโรดส์ เครือข่าย Road Safety Watch\* และ สำนักงานกองทุนสนับสนุนการสร้างเสริมสุขภาพ

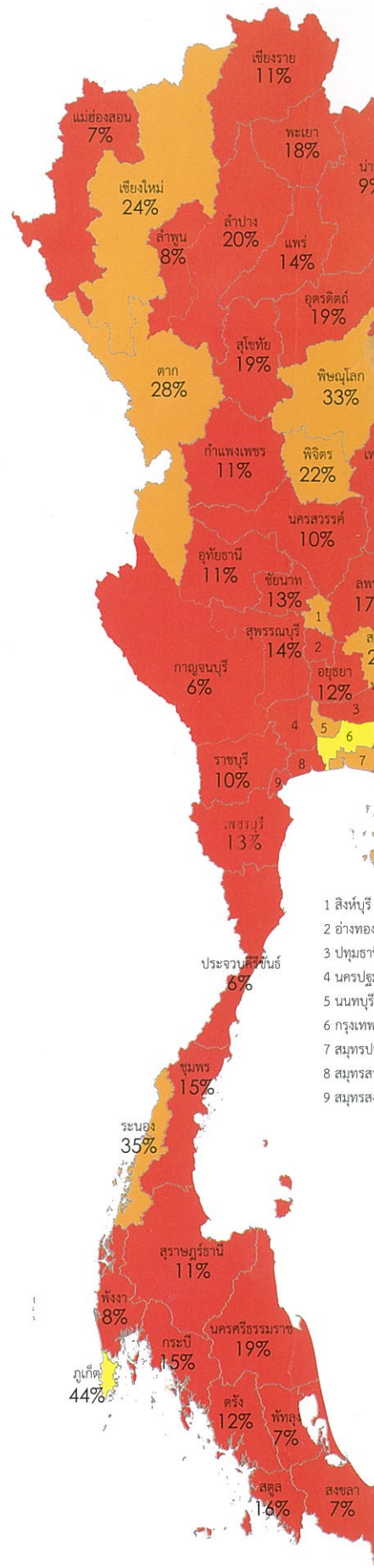
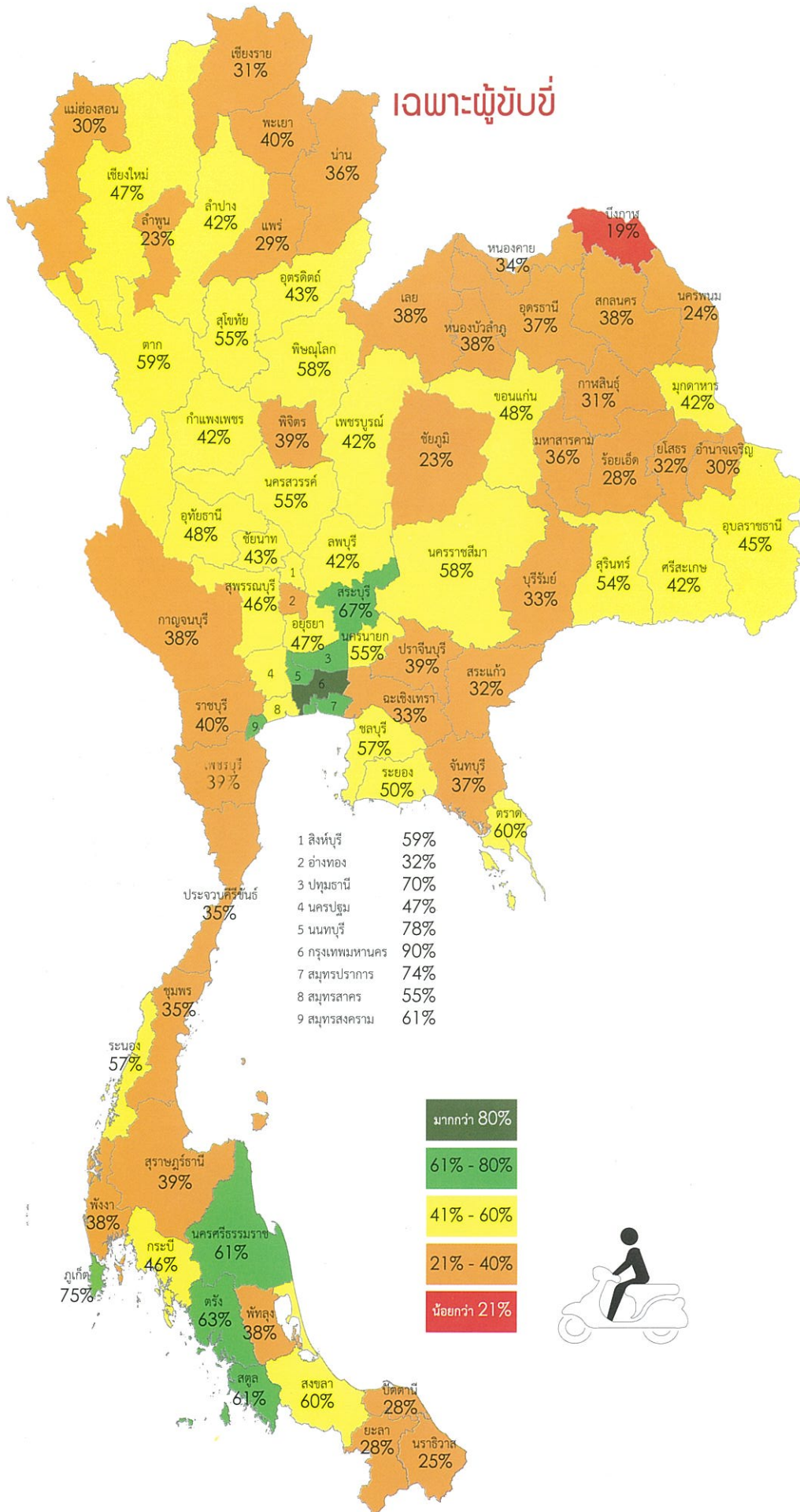


thaiROADS



# อัตราการสวมหมวกนิรภัย ปี 2555

## เฉพาะผู้ขับขี่



# 10 จังหวัดที่มีอัตราการสวมหมวกนิรภัย สูงสุดและต่ำสุด

## รวมผู้ขับขี่และผู้โดยสาร

### 10 จังหวัดที่มีอัตราการสวมหมวกนิรภัย สูงสุด

ลำดับ	จังหวัด	ปี 2553	ลำดับ	จังหวัด	ปี 2554	ลำดับ	จังหวัด	ปี 2555	ลำดับ	จังหวัด	เฉลี่ย*
1	กรุงเทพมหานคร	82%	1	กรุงเทพมหานคร	82%	1	กรุงเทพมหานคร	80%	1	กรุงเทพมหานคร	81%
2	ภูเก็ต	71%	2	ภูเก็ต	71%	2	ภูเก็ต	67%	2	ภูเก็ต	69%
3	เลย	68%	3	บึงกาฬ	64%	3	บึงกาฬ	67%	3	บึงกาฬ	65%
4	สมุทรปราการ	68%	4	สมุทรปราการ	62%	4	สมุทรปราการ	61%	4	สมุทรปราการ	63%
5	บึงกาฬ	62%	5	พิษณุโลก	58%	5	ปทุมธานี	56%	5	ปทุมธานี	55%
6	ปทุมธานี	56%	6	สิงห์บุรี	57%	6	สระบุรี	55%	6	สระบุรี	55%
7	หนองบัวลำภู	55%	7	สระบุรี	57%	7	พิษณุโลก	52%	7	พิษณุโลก	54%
8	พิษณุโลก	51%	8	กำแพงเพชร	55%	8	ตาก	51%	8	สิงห์บุรี	52%
9	สระบุรี	50%	9	นครราชสีมา	54%	9	ระนอง	51%	9	นครราชสีมา	50%
10	สุรินทร์	49%	10	ปทุมธานี	53%	10	สิงห์บุรี	50%	10	ชลบุรี	48%

\* อัตราการสวมหมวกนิรภัยเฉลี่ย ปี พ.ศ.2553-2555 พร้อมถ่วงน้ำหนักด้วยจำนวนตัวอย่างในแต่ละปี

### 10 จังหวัดที่มีอัตราการสวมหมวกนิรภัย ต่ำสุด

ลำดับ	จังหวัด	ปี 2553	ลำดับ	จังหวัด	ปี 2554	ลำดับ	จังหวัด	ปี 2555	ลำดับ	จังหวัด	เฉลี่ย*
1	บราฮีวาส	15%	1	บราฮีวาส	19%	1	บึงกาฬ	16%	1	บราฮีวาส	18%
2	ปัตตานี	18%	2	บึงกาฬ	19%	2	ลำพูน	19%	2	บึงกาฬ	18%
3	พิจิตร	23%	3	บุรีรัมย์	23%	3	ชัยภูมิ	19%	3	ปัตตานี	22%
4	อ่างทอง	23%	4	ยโสธร	23%	4	บราฮีวาส	19%	4	ยะลา	24%
5	เพชรบุรี	23%	5	แพร่	23%	5	นครพนม	20%	5	สระแก้ว	25%
6	กาญจนบุรี	24%	6	สระแก้ว	23%	6	ยะลา	21%	6	บุรีรัมย์	25%
7	พิจิตร	25%	7	ชัยภูมิ	24%	7	ปัตตานี	22%	7	แพร่	26%
8	บุรีรัมย์	25%	8	ปัตตานี	25%	8	ร้อยเอ็ด	23%	8	อ่างทอง	26%
9	ปราจีนบุรี	25%	9	ยะลา	26%	9	แม่ฮ่องสอน	24%	9	ลำพูน	26%
10	ชัยนาท	26%	10	ชัยนาท	26%	10	อ่างทอง	25%	10	ชัยภูมิ	26%

\* อัตราการสวมหมวกนิรภัยเฉลี่ย ปี พ.ศ.2553-2555 พร้อมถ่วงน้ำหนักด้วยจำนวนตัวอย่างในแต่ละปี

## แนวทางการสุ่มสำรวจกลุ่มตัวอย่าง\*

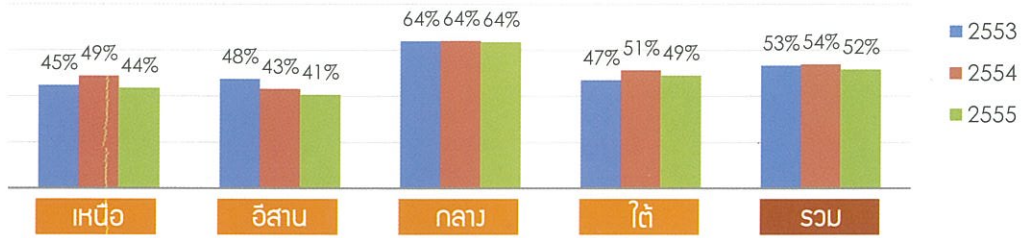
	กรุงเทพมหานคร	จังหวัดภูมิภาค		
	แบบพื้นที่ออกเป็น 50 ซุ้ม	ซุ้มที่ 1 เขตเมืองขนาดใหญ่	ซุ้มที่ 2 เขตเมืองขนาดกลาง	ซุ้มที่ 3 เขตเมืองขนาดเล็กหรือชุมชนชนบท
คำจำกัดความของซุ้ม	เขตการปกครองในกรุงเทพมหานคร	เทศบาลนครหรือเทศบาลเมืองที่เป็นศูนย์กลางกิจกรรมทางเศรษฐกิจของจังหวัด	เทศบาลเมืองในอำเภออื่นๆ หรือเทศบาลตำบลที่มีประชากรมากกว่า 20,000 คน	เทศบาลตำบลที่มีประชากรน้อยกว่า 20,000 คน
การสุ่มเลือกพื้นที่สำรวจ	สุ่มเลือกบริเวณทางแยกบนถนนสายหลัก และสายรอง	ให้วิธีการเลือกแบบเจาะจง 1 เทศบาล	สุ่มเลือกเทศบาลตามที่ตั้งภูมิศาสตร์ 2 เทศบาล (จำนวนเทศบาลที่นำมาสุ่ม < 3 แห่ง) 3 เทศบาล (จำนวนเทศบาลที่นำมาสุ่ม 4-8 แห่ง) 4 เทศบาล (จำนวนเทศบาลที่นำมาสุ่ม > 9 แห่ง)	สุ่มเลือกเทศบาลตามที่ตั้งภูมิศาสตร์และสัดส่วนประชากรในเทศบาล 4 เทศบาล (จำนวนเทศบาลที่นำมาสุ่ม < 10 แห่ง) 8 เทศบาล (จำนวนเทศบาลที่นำมาสุ่ม 11-20 แห่ง) 12 เทศบาล (จำนวนเทศบาลที่นำมาสุ่ม 21-30 แห่ง) 16 เทศบาล (จำนวนเทศบาลที่นำมาสุ่ม > 30 แห่ง)
บริเวณจุดสำรวจ	บริเวณทางแยก	บริเวณทางแยกหรือช่วงถนนรถชะลอตัว	บริเวณทางแยกหรือช่วงถนนรถชะลอตัว	บริเวณทางแยกหรือช่วงถนนรถชะลอตัว
จำนวนจุดสำรวจ	2 จุด ต่อ เขต	ขึ้นอยู่กับจำนวนประชากรในพื้นที่ 14 จุด (ประชากร < 100,000 คน) 28 จุด (ประชากร > 100,000 คน)	ขึ้นอยู่กับจำนวนประชากรในพื้นที่ 4 จุด (ประชากร < 20,000 คน) 8 จุด (ประชากร 20,000-40,000 คน) 12 จุด (ประชากร > 40,000 คน)	2 จุด ต่อ เทศบาล
วันที่ทำการสำรวจ	กระจายให้ครอบคลุมทั้งวันธรรมดา (จันทร์-ศุกร์) และวันหยุด (เสาร์-อาทิตย์)	กระจายให้ครอบคลุมทั้งวันธรรมดา (จันทร์-ศุกร์) และวันหยุด (เสาร์-อาทิตย์)	กระจายให้ครอบคลุมทั้งวันธรรมดา (จันทร์-ศุกร์) และวันหยุด (เสาร์-อาทิตย์)	กระจายให้ครอบคลุมทั้งวันธรรมดา (จันทร์-ศุกร์) และวันหยุด (เสาร์-อาทิตย์)
ช่วงเวลาในการสำรวจ	กระจายให้ครอบคลุม เช้า กลางวัน เย็น และกลางคืน แบ่งเป็น 7 รอบ 07:00-08:00 09:00-10:00 11:00-12:00 13:00-14:00 15:00-16:00 17:00-18:00 19:00-20:00	กระจายให้ครอบคลุม เช้า กลางวัน เย็น และกลางคืน แบ่งเป็น 7 รอบ 07:00-08:00 09:00-10:00 11:00-12:00 13:00-14:00 15:00-16:00 17:00-18:00 19:00-20:00	กระจายให้ครอบคลุม เช้า กลางวัน เย็น แบ่งเป็น 6 รอบ 07:00-08:00 09:00-10:00 11:00-12:00 13:00-14:00 15:00-16:00 17:00-18:00	กระจายให้ครอบคลุม เช้า กลางวัน เย็น แบ่งเป็น 4 รอบ 07:00-09:00 10:00-12:00 13:00-15:00 16:00-18:00
ระยะเวลาในการสำรวจ	จุดสำรวจละ 1 ชั่วโมง รอบเดียว	จุดสำรวจละ 1 ชั่วโมง รอบเดียว	จุดสำรวจละ 1 ชั่วโมง รอบเดียว	จุดสำรวจละ 45 นาที รอบเดียว
ข้อมูลเบื้องต้น	การสำรวจหมวกนิรภัย แบ่งตามตำแหน่งที่นั่ง (คนขับ และ คนซ้อน) ช่วงอายุ (ผู้ใหญ่ วัยรุ่น เด็ก)	การสำรวจหมวกนิรภัย แบ่งตามตำแหน่งที่นั่ง (คนขับ และ คนซ้อน) ช่วงอายุ (ผู้ใหญ่ วัยรุ่น เด็ก)	การสำรวจหมวกนิรภัย แบ่งตามตำแหน่งที่นั่ง (คนขับ และ คนซ้อน) ช่วงอายุ (ผู้ใหญ่ วัยรุ่น เด็ก)	การสำรวจหมวกนิรภัย แบ่งตามตำแหน่งที่นั่ง (คนขับ และ คนซ้อน) ช่วงอายุ (ผู้ใหญ่ วัยรุ่น เด็ก)

\* จำนวนจุดสำรวจการสวมหมวกนิรภัย 3,274 แห่ง ทั่วประเทศ

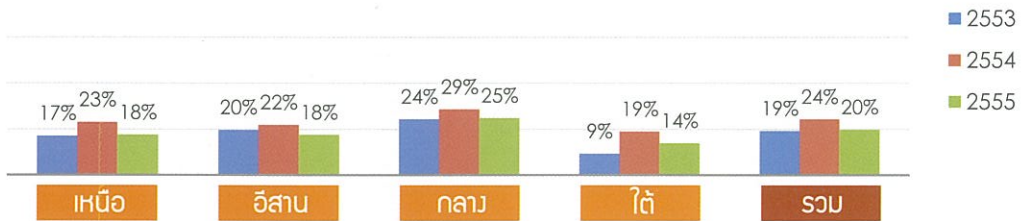
# อัตราการสวมหมวกนิรภัย รายภาค 2553 - 2555



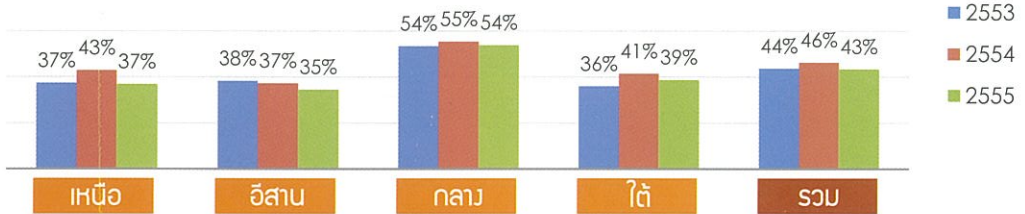
เฉพาะผู้ขับขี่



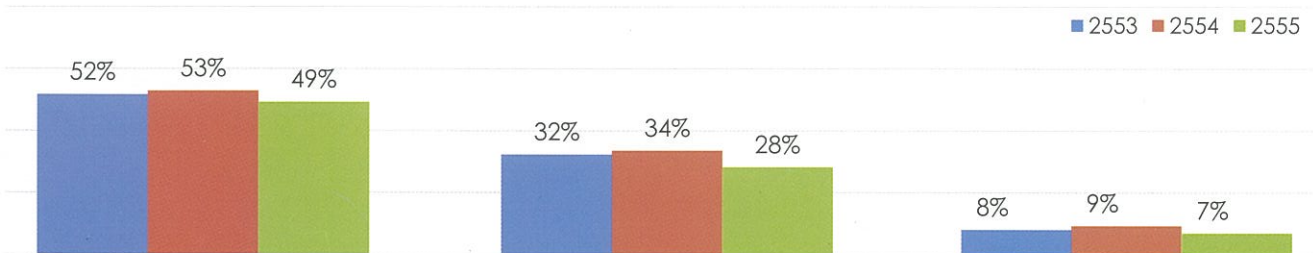
เฉพาะผู้โดยสาร



รวมผู้ขับขี่และผู้โดยสาร



# อัตราการสวมหมวกนิรภัย จำแนกตามช่วงอายุ 2553 - 2555



ผู้ใหญ่



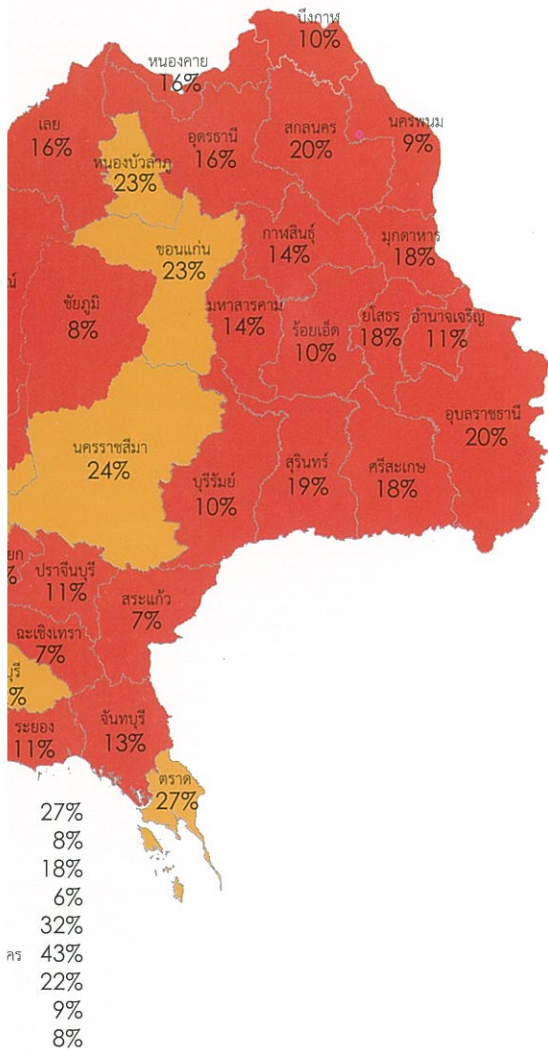
วัยรุ่น



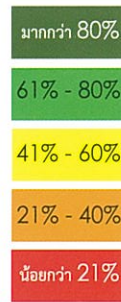
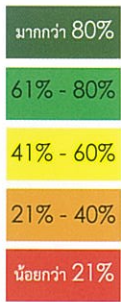
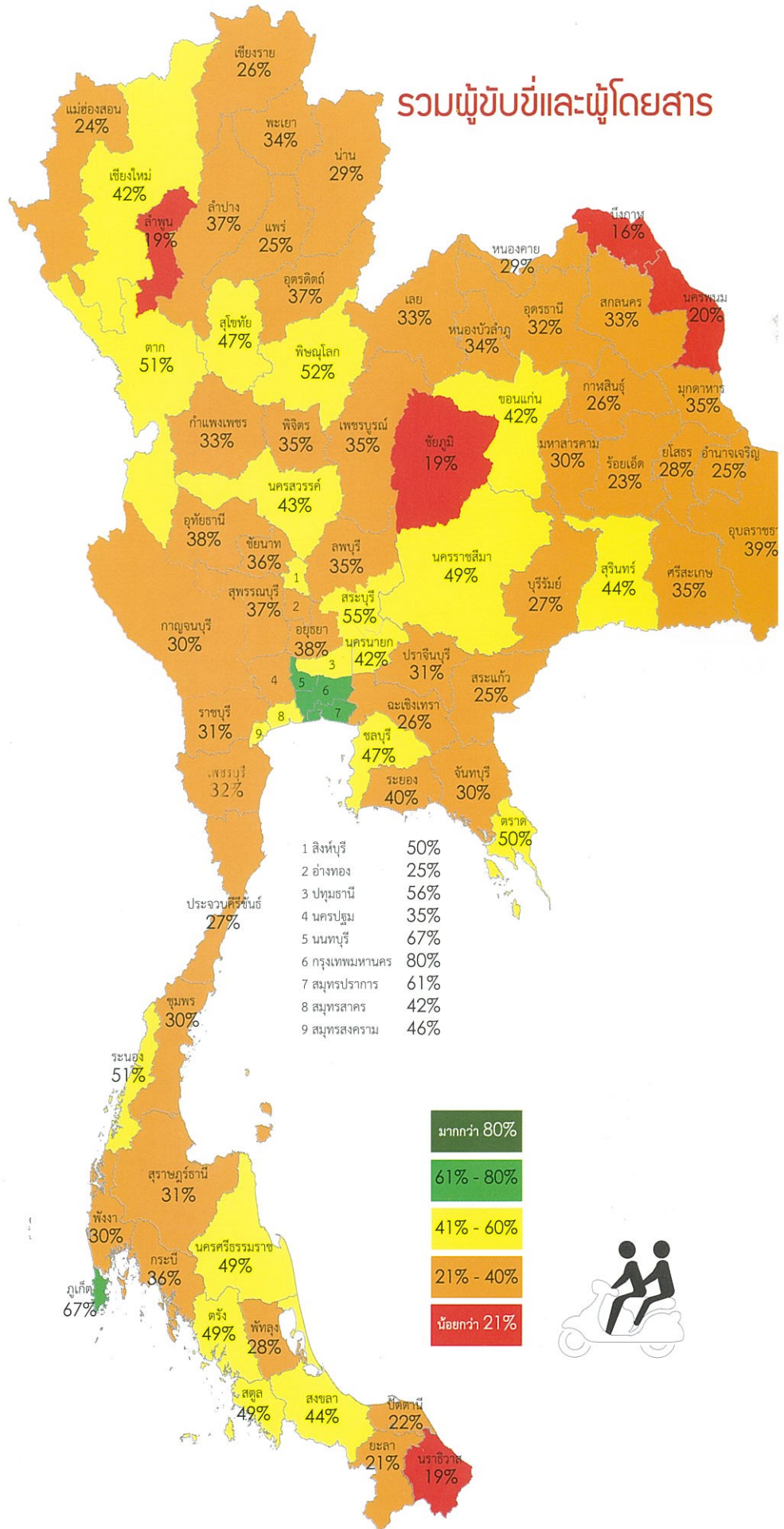
เด็ก

\* ในกลุ่มเด็กพิจารณาเฉพาะตำแหน่งผู้โดยสารเท่านั้น

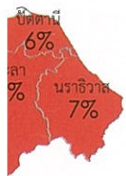
# เฉพาะผู้โดยสาร



# รวมผู้ขับขี่และผู้โดยสาร



- 1 สิงห์บุรี 50%
- 2 อ่างทอง 25%
- 3 ปทุมธานี 56%
- 4 นครปฐม 35%
- 5 นนทบุรี 67%
- 6 กรุงเทพมหานคร 80%
- 7 สมุทรปราการ 61%
- 8 สมุทรสาคร 42%
- 9 สมุทรสงคราม 46%



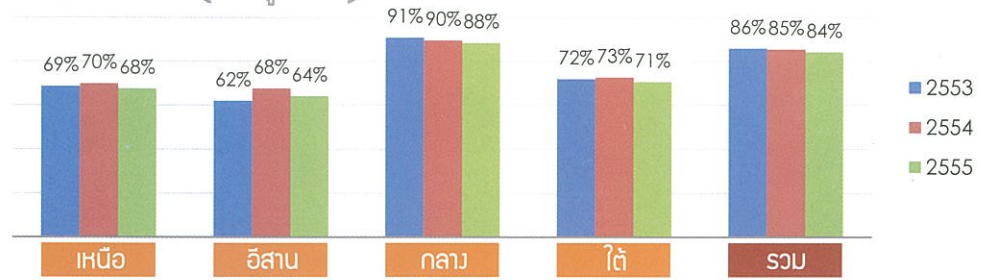
# เปรียบเทียบอัตราการสวมหมวกนิรภัย

ในเขตเมืองและเขตชุมชนชนบท (2553 - 2555)

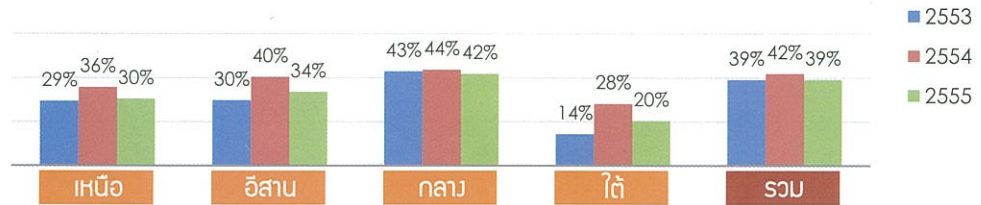
## อัตราการสวมหมวกนิรภัย ในเขตเมือง (ชั้นภูมิที่ 1)



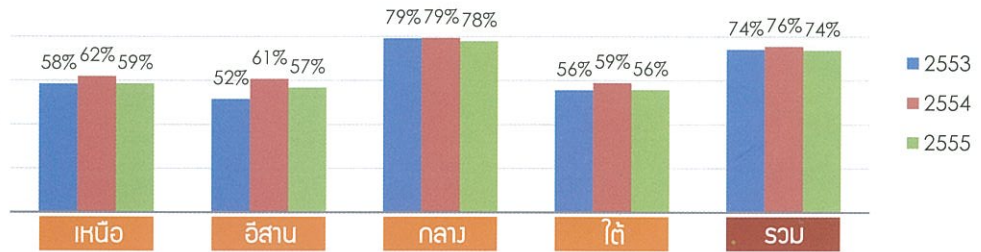
เฉพาะผู้ขับขี่



เฉพาะผู้โดยสาร



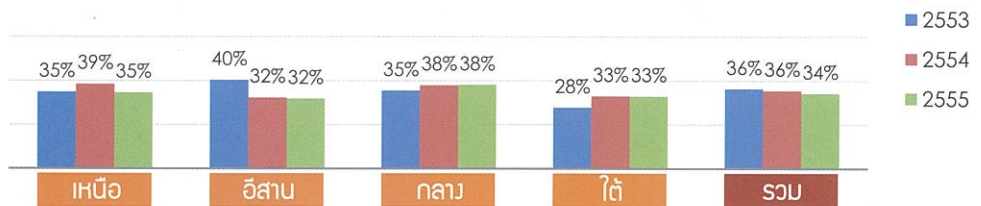
รวมผู้ขับขี่และผู้โดยสาร



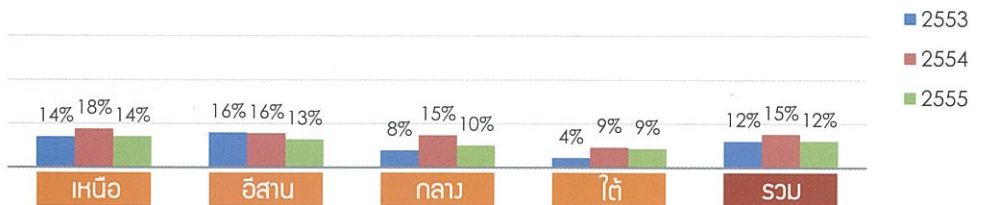
## อัตราการสวมหมวกนิรภัย ในเขตชุมชนชนบท (ชั้นภูมิที่ 3)



เฉพาะผู้ขับขี่



เฉพาะผู้โดยสาร



รวมผู้ขับขี่และผู้โดยสาร

